



ARTS
Itinérances

À la rencontre des créateurs
d'art en Sud Lozère

2018 - 2019

L'AMAC agit au quotidien depuis maintenant près de 12 ans pour défendre, soutenir et promouvoir les créateurs d'Art dans les Cévennes et sur tout le territoire de la Lozère. Accueillir, conseiller, exposer les artisans et artistes, leur donner plus de visibilité et soutenir financièrement leur activité par la vente de leurs œuvres dans notre espace-galerie au Pont de Montvert constituent pour nous un objectif majeur. Mais aussi, les aider à mener à bien leurs projets comme la construction d'ateliers partagés ou clusters, concevoir et mettre à leur service des outils de communication modernes et efficaces, sont des missions que nous entreprenons tout au long de l'année, entre autres diverses démarches auprès des collectivités et associations locales, régionales et nationales.

D'importants événements ponctuels sont également organisés chaque année comme le Festival des Métiers d'Art en Cévennes au Pont de Montvert, avec la collaboration de toute la commune et ses habitants. Ce festival créé en 2009 dont la renommée résonne dans toute la France et même en Europe, est un moment important pour notre territoire sur le plan non seulement artistique et culturel mais aussi touristique. Toutefois, de part sa vocation à faire venir des artisans de l'extérieur et son format court de 3 jours, cette très belle fête des métiers d'art, ne représente pas le cadre adéquat pour mettre en exergue la totalité de la richesse créative de notre département qui se situe dans l'espace et la durée. C'est pourquoi l'AMAC prépare depuis 2016 un nouvel outil de promotion de nos talentueux créateurs d'art lozériens : Les visites d'ateliers d'art en suivant un circuit de découverte culturelle et touristique du territoire, dans les Causses et Cévennes pour commencer...

Avec en 2018 la création du parcours « Arts Itinérances, à la rencontre des créateurs d'Art en Sud Lozère » nous avons la volonté de proposer au public une nouvelle offre culturelle d'envergure et de construire avec des professionnels de l'artisanat d'art et autres créateurs d'objets d'art, un large réseau propice au lancement d'une dynamique nouvelle et prometteuse.

En espérant que ces propositions d'itinérances culturelles et paysagères favorisent de belles rencontres humaines, je vous invite à la découverte de ces lieux d'art exceptionnels.

Josiane Dulac,
Présidente de L'Association des Métiers d'Art en Cévennes

Valoriser les artistes et artisans qui travaillent avec passion sur le territoire des Cévennes et de la Lozère, c'est le défi relevé, depuis des années, par l'AMAC, Association des Métiers d'Arts en Cévennes, également organisatrice du festival des Métiers d'Arts au Pont-de-Montvert avec la mairie du Pont-de-Montvert.

Par la création d'un chemin d'art intitulé « Arts Itinérances, à la rencontre des créateurs d'art en sud Lozère », l'AMAC offre un support inédit qui répertorie les artistes et artisans qui œuvrent en sud Lozère mais aussi les ateliers de créateurs, les boutiques, ainsi que les lieux d'accueil et d'exposition. Ce chemin d'art propose 7 itinéraires touristiques et culturels téléchargeables pour des visites placées sous le thème de la découverte artistique et patrimoniale, l'occasion de rencontrer des artisans talentueux tout en sillonnant les routes de notre beau département, bercé par un défilé de paysages aussi majestueux qu'époustouffants.

L'AMAC est très active sur le territoire et a obtenu, en 2012, le label Ateliers d'Art de France pour toutes ses actions. En 2018, les communes du Pont-de-Montvert et de Florac ont, quant à elles, reçu la labellisation Villes et Métiers d'Art. Le Département de la Lozère est très fier de ces reconnaissances majeures qui attestent de la qualité des savoir-faire présents et des actions menées sur le territoire autour de l'artisanat d'art.

Le Conseil départemental soutient l'Association des Métiers d'Arts en Cévennes, dont le travail et l'ambition font écho à la démarche d'attractivité conduite par la collectivité. C'est pourquoi, au nom de l'Assemblée Départementale, je la félicite pour la réalisation de ce projet qui témoigne d'une volonté tenace de rendre hommage à notre territoire et aux personnes qui s'y investissent, véritables ambassadeurs.

Je souhaite à chaque visiteur un parcours parsemé de découvertes et d'émerveillement en Lozère Naturellement.

Sophie Pantel,
Présidente du Conseil Départemental de la Lozère



Découvrez des œuvres et objets d'art et ceux qui les imaginent, les conçoivent, les fabriquent dans leurs ateliers essiminés en pleine nature sur le territoire des Causses et Cévennes, inscrits sur la liste du Patrimoine mondial de l'UNESCO.

Qu'ils soient blottis au fond des gorges du Tarn, nichés au cœur des vallées cévenoles, accrochés sur les flancs du Mont Lozère ou bien encore cachés sur les plateaux des Causses, vous pourrez visiter sur tout le territoire près de 60 lieux d'art ! 53 ateliers d'artistes et d'artisans, 5 Galerie-boutiques, 2 résidences d'artistes et 1 cluster.

Les 7 itinéraires téléchargeables sur votre smartphone depuis notre site ou consultables dans la brochure vous proposent de suivre un Chemin d'Art exceptionnel qui vous conduira sur des routes pittoresques aux paysages inattendus dont la beauté vous coupera le souffle ou vous enchantera par sa poésie millénaire. A chaque halte des créateurs vous accueilleront dans l'ancre magique de leurs ateliers et lieux d'expositions et vous donneront à toucher, voir, admirer leurs créations personnelles et vous expliqueront leurs techniques et savoir-faire.

Sommaire

Page 6	Côté Pratique
Page 7	Label Ville et Métiers d'Art
Page 8	Visites d'ateliers autour du Pont de Montvert et Vialas
Page 16	Visites d'ateliers dans la Vallée longue et le Calbertois
Page 22	Visites d'ateliers dans la Vallée Française
Page 28	Visites d'ateliers de la Corniche aux Gorges de la Jonte
Page 34	Visites d'ateliers des Gorges du Tarn au Causse Méjean
Page 40	Visites d'ateliers à Florac
Page 50	Visites d'ateliers de La Salle Prunet à Fraissinet de Lozère

Côté Pratique



Pont de Montvert
Sud Mont Lozère



L'AMAC est heureuse de vous annoncer l'obtention, en mai 2018, du label Ville et Métiers d'Art - VMA - pour les villes du Pont de Montvert Sud Mont Lozère et de Florac Trois Rivières. Après avoir accompagné ces deux communes dans cette démarche « qualité » par l'aide à la constitution d'un dossier de candidature, cette labellisation représente pour nous une première réussite dans notre projet et un sérieux pas en avant dans la reconnaissance des actions en faveur de la création d'art dans notre territoire.

Ce label de prestige attribué par une association d'élus provenant de toute la France, soucieuse d'aider les villes et villages à promouvoir les métiers d'art, va permettre une visibilité accrue auprès du public sur la présence importante de créateurs d'art en Sud Lozère et une mise en exergue des mesures de soutien mises en œuvre par les associations et collectivités locales.

Vous trouverez dans cette brochure les 7 itinéraires réalisables, choisissez votre circuit et suivez son histoire. Pour chacun, prenez le point de départ et cheminez le long du tracé indiquant les villages où découvrir les artistes et créateurs d'art !

Pour plus de détails contactez-nous :

+33(0)4 34 35 21 24

metiersdartencevennes@gmail.com

www.metiersdartencevennes.org

Plus d'informations et accès aux cartes en ligne :

www.artsitineranceslozere.com

Pour plus de détails concernant les hébergements, la restauration et les randonnées :

www.cevennes-montlozere.com

www.cevennes-gorges-du-tarn.com



« Entre deux eaux, entre deux arts, passant les cols de sources en ponts ... de la lisière au cœur des forêts cévenoles ... dans le secret des châtaigneraies ... de la route des dragons aux nids des vautours ... je suis le Tarn à contre-courant, je médite sur le Causse ... et je bivouaque au pied des couronnes ... du vert tendre au gris profond, j'avance du val vers le mont. »

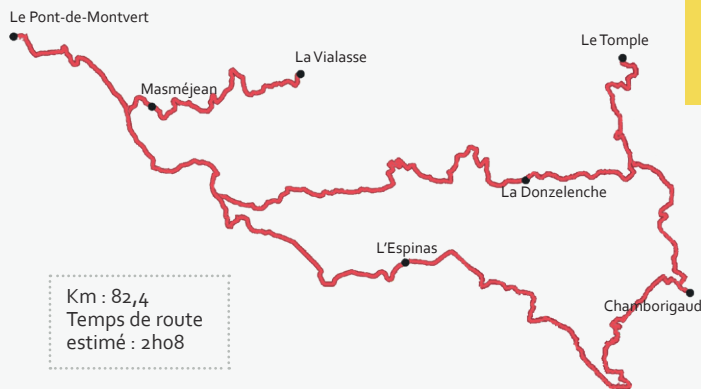
PONT DE MONTVERT SUD MONT LOZÈRE - VENTALON EN CÉVENNE - VIALAS - GÉNOLHAC -CHAMBORIGAUD

Situé en plein cœur du Parc national des Cévennes, sur le versant sud du Mont Lozère ce circuit vous fera d'abord découvrir un important pôle d'accueil et de promotion des créateurs d'art : Le Pont de Montvert, labellisé « Ville et Métiers d'Art ».

Ce village qui fut le théâtre d'événements tragiques au cours de la rébellion des camisards protestants du tout début du XVIIIème siècle, se présente aujourd'hui comme un lieu de vie paisible et aussi un des spots majeurs de la création artistique en Cévennes, notamment en juillet lors du Festival des Métiers d'Art. Créé en 2009 par l'AMAC - Association des Métiers d'Art en Cévennes - cet événement rassemble plus de 70 créateurs venus de toute la France et d'Italie pour une grande exposition dans les ateliers, caves, garages des habitants et anciennes échoppes du village.

Au cours de cet itinéraire vous passerez par le col de la croix de Berthel ligne de partage des eaux et véritable frontière climatique. Ainsi ce circuit partant des sources du Tarn vous conduira du monde austère du granit à la douceur méditerranéenne de la haute vallée boisée du Luech.

Les créateurs d'art que vous rencontrerez sont à l'image de ces paysages très contrastés, prolixes ou secrets, hauts en couleurs ou plus discrets mais ils sont tous talentueux, sincères et passionnés !



« Entre deux eaux, entre deux arts,
passant les cols de sources en ponts... »

Sites à ne pas manquer :

Le village du Pont de Montvert et son sentier d'interprétation, Mas Camargue, le Col Finiels et les sources du Tarn, Le pont du Tarn, la route des crêtes, le village de Vialas, le lac Villefort au nord-est du circuit.

Propositions de randonnées pédestres :

- Sentier d'interprétation de l'Hermet au Pont de Montvert
- Le Mont Lozère est aussi le lieu idéal où randonner en suivant en particulier le Chemin camisard par le GR®70 et 67 et le GR®68 Tour du Mont Lozère
- Sentier du Pont du Tarn: boucle de 6h au départ de Masméjean.
- Sentier du Ventalon : boucle de 3h au départ de Saint Maurice de Ventalon.
- Sentier de Vialas, boucle d'1h30

Propositions de restauration et d'hébergement :

*Café du Commerce, Le Pont de Montvert
Hôtel Restaurant La Truite Enchantée, Le Pont de Montvert
Gîtes du Chastel, Le Pont de Montvert
Chambres d'Hôtes du Merlet, Le Pont de Montvert
Chambres d'hôtes Bulle d'O2, Ventalon en Cévennes
Chambres d'hôtes et Gîte La Donzelenche, Vialas
Le Mas du Coupétadou, Vialas*

ESPACE MÉTIERS D'ART - AMAC, BOUTIQUE

Pont Rouméjon, Le Pont de Montvert, 48220 Pont de Montvert SML
+33(0)4 34 35 21 24
metiersdartencevennes@gmail.com
www.metiersdartencevennes.org



L'Association des Métiers d'Art en Cévennes -AMAC- est un réseau de créateurs qui a pour vocation de développer, échanger des savoir-faire, promouvoir et valoriser au mieux les métiers d'art.

L'association a obtenu en 2012 le label Ateliers d'Art de France pour toutes les démarches portées par l'AMAC : développer des niches d'activité sur le territoire, proposition de stages, création d'événements, animation d'espace de vente, ...

Créations à découvrir : Céramique, créations textile, feutre, bijoux, couteaux, poterie, bois, luminaires, ...

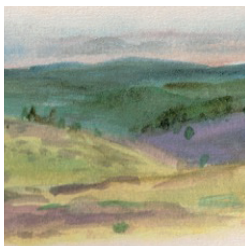
Accès : dans le centre du village du Pont de Montvert.

Calendrier d'accueil : vacances de février au 31 décembre.

Conditions d'accueil : visite libre pour individuels et groupes.

JULIETTE LEVEJAC, ILLUSTRATRICE

La Moline, Le Pont de Montvert, 48220 Pont de Montvert SML
+33(0)6 68 71 75 35
juliette.levajac@gmail.com



Juliette Lévajac est l'auteur et l'illustratrice de la fameuse bande dessinée "Voyage avec un âne dans les Cévennes" inspirée du célèbre récit du même titre de R.L. Stevenson.

Spécialisée dans le dessin d'illustration pour livres scolaires, elle a choisi en 2013 de s'installer dans le village de son enfance, au Pont de Montvert. Aquareliste passionnée, elle est inspirée par les paysages lozériens et cévenols.

Créations à découvrir : Livres Jeunesse : La cuisine du diable, éditions du Sorbier. Voyage avec un âne dans les Cévennes, éditions De Borée.

Accès : dans le centre du village.

Calendrier d'accueil : avril à octobre.

Conditions d'accueil : sur rendez-vous.

ANTOINE ANNEZO, TOURNEUR SUR BOIS

Grand-rue, Le Pont de Montvert, 48220 Pont de Montvert SML
+33(0)6 72 68 61 96
antoineannezo@hotmail.fr



Installé depuis 2017 au Pont de Montvert, suite à un coup de cœur pour le village et son festival, Antoine Annezo privilégie la vente directe dans son atelier-boutique et en circuits courts.

Dans son travail il recherche la synthèse entre élégance et simplicité, dans un esprit de modernité des formes et des courbes. Son style est donc résolument contemporain même s'il utilise les techniques traditionnelles du tournage et de la sculpture sur bois.

Créations à découvrir : vases, bijoux et accessoires - boucles d'oreilles, miroirs - ustensiles du quotidien - coupelles, bols, saladiers, spatules, tire-bouchons, ...

Accès : Prendre la petite rue piétonne à partir du quai.

Calendrier d'accueil : tous les week-ends de 10h à 19h30 au printemps et en été, et/ou sur rendez-vous.

Conditions d'accueil : visites individuelles.

ODILE GALZIN, CRÉATRICE ACCESSOIRES

Chemin de la Barthe, Le Pont de Montvert, 48220 Pont de Montvert SML
+33(0)4 66 45 84 14
odile.galzin@wanadoo.fr



A partir de toiles colorées et de bâches en PVC, Odile Galzin - Cévennes Evasion - imagine, réalise et fabrique toutes sortes de sacs : sacs à langer, sacs de voyage, sacoches pour ordinateurs, cartables, sacs à dos...

Son style contemporain et dynamique utilise avec inventivité les contrastes entre les couleurs vives et le noir, les différentes matières, le mat et le brillant, les systèmes de fermeture.

Créations à découvrir : Mélange de matières et de couleurs pour des sacs originaux, solides et pratiques. Pièces sur mesure à la demande.

Accès : en haut du village, proche du parking au dessus du temple.

Calendrier d'accueil : toute l'année.

Conditions d'accueil : sur rendez-vous.

HÉLÈNA AVRON, ARTISTE PEINTRE

Masméjean Bas, Saint Maurice de Ventalon, 48220 Pont de Montvert SML
+33(0)6 64 69 94 83
avron.helena@bbox.fr



Hélène Avron se consacre depuis 1991 à son activité de peintre. Après une période dédiée à l'aquarelle inspirée de l'énergie chinoise, son désir de peindre sur de plus grands formats l'a entraîné vers la pratique de l'huile et de l'acrylique.

Résidant en alternance entre la Lozère et Paris, elle participe à de nombreuses expositions. Dans chaque tableau elle veut raconter par les couleurs, les émotions, l'harmonie, l'équilibre nécessaire à la marche.

Créations à découvrir : Tableaux : huile sur toile, acrylique et technique mixte ; aquarelle sur papier ; Tableaux accordéons 90x13 cm sur papier.

Accès : Du Pont de Montvert suivre la D998 en direction de Vialas. Après 5 km tourner à gauche en direction de Masméjean.

Calendrier d'accueil : toute l'année en alternance 1 mois sur 2 sauf l'hiver. Atelier fermé en décembre, janvier, février.

Conditions d'accueil : sur rendez-vous. Simple visite et/ou Atelier.

YVES PELLEQUER, COUTELIER

La Vialasse, Saint Maurice de Ventalon 48220 Pont de Montvert SML
+33(0)4 66 45 83 23
yves.pellequer@laposte.net



Yves Pellequer a appris les techniques de la coutellerie artisanale en autodidacte et maintenant, fort de 34 ans d'expérience, il désire transmettre ses connaissances et son savoir faire à ses visiteurs.

Ce qui le guide dans sa démarche c'est l'idée de faire des couteaux qui peuvent servir. Dans son atelier, il a installé une forge traditionnelle au charbon et il fabrique selon son inspiration ou à la demande, des couteaux droits à lames "sandwich" ou "Damas".

Créations à découvrir : Couteaux de cuisine, de table ou à trancher. Autres fabrications : couteaux de chasse, couteaux fantaisie, ... ; Serpents et portes-cléfs forgés, oeufs en Damas.

Accès : Du Pont de Montvert en direction de Vialas par la D998, après 5 km prendre la route à gauche en direction de Masméjean puis Troubat, continuer jusqu'au hameau de La Vialasse.

Calendrier d'accueil : toute l'année de 11h à 18h.

Conditions d'accueil : visite, démonstration, atelier sur demande et sous conditions.

EVA ROELOFSEN, CRÉATRICE FEUTRE

Mas la Donzelenche 48220 Vialas
+33(0)4 66 41 08 23 - +33(0)6 59 00 26 23
eva@donzelenche.com
www.evaroelofsen.com



Dans son atelier en Cévennes, Eva Roelofsen transforme laine et d'autres fibres précieuses en créations uniques et contemporaines. Ses créations renouant avec une tradition séculaire transcendent vêtements, plaids, accessoires, rideaux, tapis, lampes ou objets décoratifs.

Vous pourrez trouver également dans son espace boutique des créations d'autres artistes ou artisans d'art sur invitation.

Créations à découvrir : créations feutrées, vêtements et accessoires, objets, rideaux, tapis, lampes et objets décoration maison.

Accès : Par la D889 entre Vialas et Génolhac à proximité de Mas du Travers et de Travers avant le centre du village de Vialas. NB: Le chemin d'accès est sans issue, garez-vous donc sur le Parking s.v.p.

Calendrier d'accueil : de juin à octobre, le mercredi et le jeudi matin sur RDV.

Conditions d'accueil : Simple visite gratuite, stages d'initiation possible payants. (Les chiens ne sont pas acceptés).

CLUSTER FEUTRE

Mas la Donzelenche 48220 Vialas
+33(0)4 66 41 08 23 - +33(0)6 59 00 26 23
eva@donzelenche.com



Cet espace de travail et cette machine à feutrer se situent dans l'atelier partagé d'Eva Roelofsen. En plus d'y accueillir de nombreux créateurs elle y propose également des stages d'initiation au travail de la laine et du feutre.

Inauguré en juin 2017, ce cluster est le résultat concret d'un projet conçu et porté par l'AMAC dans le cadre du GAL Causses Cévennes, financé en grande partie par le Fonds européen Leader et le Parc national des Cévennes.

Créations à découvrir : travail du feutre

Accès : Par la D889 entre Vialas et Génolhac à proximité de Mas du Travers et de Travers avant le centre du village de Vialas. NB: Le chemin d'accès est sans issue, garez-vous donc sur le Parking s.v.p.

LE GARS QUI RAFISTOLE, CRÉATEUR DE LAMPES

Le Temple, 30450 Concoules
+33(0)4 66 61 19 49
veronique.lacase649@orange.fr



Stéphane Chipault - le gars qui rafistole - donne une seconde vie à des pièces métalliques industrielles. Il sauve ainsi de l'oubli ou de la destruction des objets délaissés en raison de leur obsolescence usuelle ou esthétique.

En assemblant ces pièces jugées par certains comme des rebuts, l'artiste met en valeur toutes leurs qualités en tant que matériaux, il parvient à fabriquer des luminaires dont les lignes élégantes s'inscrivent dans un design contemporain.

Créations à découvrir : Lampes de style industriel, lampes de bureau, lampes de salon, appliques.

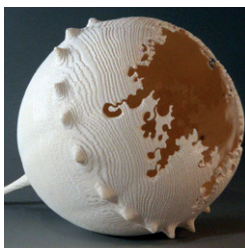
Accès : entre Génolhac et Concoules, petite route partant de la D906.

Calendrier d'accueil : de 10h à 20h de mai à octobre, fermé le lundi et le vendredi.

Conditions d'accueil : visites individuelles et de groupe.

ELISABETH MEZIÈRES, TOURNEUSE SUR BOIS

Route de Valmale, Prat Nouvel, 30530 Chamborigaud
+33(0)6 37 30 24 74 - +33(0)4 66 43 66 38
elisabethmezieres@gmail.com
elisabethmezieres.com



Vaisselle ou sculpture, les objets en bois tournés par Elisabeth Mezières témoignent de son désir insatiable de perfection et de sa sensibilité à fleur de "bois".

Son travail est guidé par l'observation des bois locaux, par l'envie de les travailler verts et le plus finement possible afin qu'ils lui apportent par leurs déformations naturelles, une élégance et une poésie et ainsi révéler la beauté de ces essences souvent dévalorisées.

Créations à découvrir : vaisselle et sculptures tournées.

Accès : entre D906 et D52, au hameau le Vallon à Chamborigaud quitter la D906 pour prendre la route du stade et continuer jusqu'au chemin de Valmale.

Calendrier d'accueil : toute l'année.

Conditions d'accueil : sur rendez-vous uniquement, simple visite gratuite et stages d'initiation au tournage du bois payants : 130€ la journée.

ALAIN MAILLAND, SCULPTEUR SUR BOIS

Route de Valmale, Prat Nouvel, 30530 Chamborigaud
+33(0)4 66 43 66 38 - +33(0)6 37 30 24 74
alain@mailland.fr
mailland.fr



Labellisé Ateliers d'Art de France, Alain Mailland réalise des sculptures stupéfiantes de précision dont la puissance évocatrice est telle qu'elle nous transporte immédiatement dans un ailleurs.

Ses pièces creusées dans du bois vert sont d'abord tournées de façon à obtenir des formes végétales ou marines puis il sculpte ensuite ces ébauches pour obtenir des créatures hybrides, végétales, animales ou cosmiques... Cet artiste très réputé expose régulièrement dans le monde entier.

Créations à découvrir : sculptures en bois vert.

Accès : entre D906 et D52, au hameau le Vallon à Chamborigaud quitter la D906 pour prendre la route du stade et continuer jusqu'au chemin de Valmale.

Calendrier d'accueil : toute l'année.

Conditions d'accueil : sur rendez-vous uniquement, simple visite gratuite et stages d'initiation au tournage du bois payants : 130€ la journée.

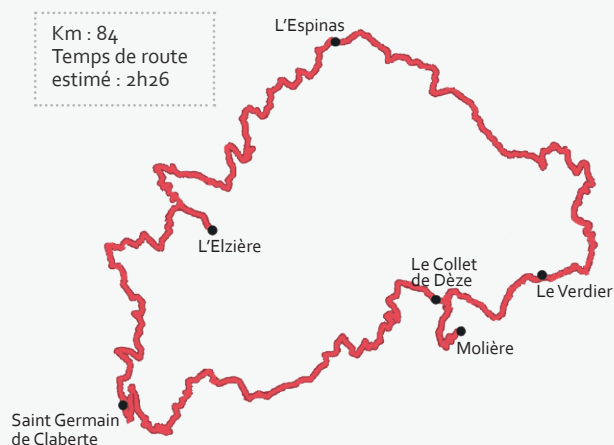
VALLÉE LONGUE - CALBERTOIS : VENTALON EN CÉVENNES, SAINT JULIEN DES POINTS, LE COLLET DE DÈZE, ST HILAIRE DE LAVIT, ST GERMAIN DE CALBERTE

Cet itinéraire flirtant à l'est avec la limite entre Lozère et Gard vous fera découvrir les terres hautes des Cévennes lozériennes en deçà et delà de la Vallée Longue et de la route nationale 106.

Des sommets de moyenne montagne comme la Serre de la Banette, du col du Serre du Pradel ou celui de Penedis vous découvrirez une vue exceptionnelle sur les vallées, ou valats en occitan, dans lesquelles vous descendrez peu à peu par de pittoresques petites routes sinueuses et ombragées.

Les créateurs d'art et des paysans d'un nouveau style vous y attendront au beau milieu des vergers et châtaigniers cultivés sur des terrasses appelées aussi bancels.

En été vous apprécierez aussi d'aller vous rafraîchir dans les nombreuses rivières coulant au milieu des bois ou dans des lieux de baignade aménagés par exemple sur le Gardon d'Alès non loin du Collet de Dèze.



« ... de la lisière au coeur des
forêts cévenoles ... »

Sites à ne pas manquer :

Le Col de Penedis et la vallée du Galeizon zone pilote de la réserve mondiale de biosphère des Cévennes classée à l'UNESCO en 1985. Elle appartient aussi au réseau européen des sites Natura 2000.

Propositions de randonnées pédestres :

- Sentier de l'Espinas, boucle de 2h
- Sentier de Tignac, boucle de 2h30 au départ du Collet de Dèze
- GR® de Pays du Tour de Galeizon (Col de Penedis)
- Randonnée de la Flandonenque, boucle de 4h au départ du Cros

Propositions de restauration et d'hébergement :

*Relais de l'Espinas, Ventalon les Cévennes
Restaurant La Source, Le Collet de Dèze
Chambres d'hôtes Restaurant Le Vieux Moulin, Le Collet de Dèze
Café-Restaurant Au figuier des Cévennes, Saint Germain de Calberte
Auberge Le Petit Calbertois, La Serre de la Can
Restaurant Lou Raïol, Col de Penedis
Chambres d'hôtes La Vallée de Gaia, Saint Hilaire de Lavit*



ASSOCIATION DES BÂTISSEURS EN PIERRES SÈCHES

L'Espinas 48160 Ventalon en Cévennes

+33(0)4 66 32 58 47
contact@abps.fr
www.pierreseche.fr



L'ABPS représente des professionnels spécialisés en pierre sèche de la filière BTP au niveau national. Elle gère par ailleurs l'Ecole professionnelle de la pierre sèche à l'Espinas, où des formations techniques y sont assurées.

L'animation de cette filière se structure autour de quatre axes : la formation, les actions de recherche et de développement, la communication sur cette technique ancestrale qui demeure très contemporaine et la vie du réseau professionnel.

Créations à découvrir : Sentier d'interprétation de la pierre sèche.

Une exposition permanente sur la filière pierre sèche et le métier de bâtisseur ouvre ses portes au printemps 2018 à l'Espinas.

Accès : à partir du Pont de Montvert, prendre la direction de Vialas puis après une dizaine de kilomètres suivre la D35 sur la route des Crêtes, un peu avant le col de Banette ce sera à gauche dans le hameau de l'Espinas en face du restaurant.

Calendrier d'accueil : toute l'année.

Conditions d'accueil : visite libre du sentier d'interprétation et de l'exposition.

FRÈRE JEAN, PHOTOGRAPHE

Skite Sainte Foy, Le Verdier, 48160 Saint Julien des Points

+33(0)4 66 45 42 93
skite.saintefoy@wanadoo.fr
www.photo-frerejean.com



Le Frère Jean est originaire des Cévennes. Monté à Paris pour étudier la photo à l'Ecole Louis Lumière il devient photographe de presse, de mode et de publicité.

Parallèlement il effectue un travail sur les métamorphoses du visage. En 1996 de retour dans les Cévennes il fonde avec le Frère Joseph le Skite Sainte Foy, un monastère orthodoxe. Frère Jean est l'auteur de plusieurs livres et est aussi rédacteur de la revue «Art Sacré».

Créations à découvrir : Édition de photographies sous forme de tirages grands formats et de livres (catalogues d'exposition, poèmes et photos), à découvrir en particulier l'ouvrage paru en juin 2018 "Un jardin en Cévennes".

Accès : à 25km d'Alès sur la N106, direction Florac-Mende. En venant d'Alès, prendre la 2ème route à droite après le pont, le Verdier se situe à 500m de la N106.

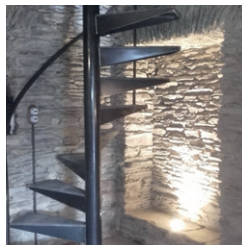
Calendrier d'accueil : toute l'année

Conditions d'accueil : sur rendez-vous uniquement, une tenue correcte est demandée.

M.T.E 48, MÉTALLERIE - FERRONNERIE D'ART

Hameau des Molières, 48160 Le Collet de Dèze

+33(0)6 06 61 63 01
mte48160@gmail.com
www.mte48.fr



Fondée en 2010, M.T.E 48 met à disposition de ses clients ses compétences et son savoir-faire en matière de ferronnerie et métallerie-serrurerie, pour embellir et sécuriser leurs habitats.

Didier et François Gigaux, créateurs de l'entreprise, aidés de leur équipe, ont à cœur de travailler dans les règles de l'art. Toujours à l'écoute, ils personnalisent votre demande pour s'adapter au type d'habitat présenté, avec des produits de qualité et durables.

Créations à découvrir : garde-corps, portail, pergolas, escaliers, mobiliers.

Accès : depuis le centre du village du Collet de Dèze suivre la petite route indiquée Pont du Richaldon en direction de Molières.

Calendrier d'accueil : toute l'année.

Conditions d'accueil : sur rendez-vous.

MAGALI ALLIÉ, CRÉATRICE TEXTILE - ARTS VIVANTS

Lieu dit Sauveplane, 48160 Le Collet de Dèze

+33(0)7 70 04 53 04
magali.allie@hotmail.fr
www.aiguille-ages.blogspot.fr



Propositions de lecture-spectacle et d'ateliers autour de l'art et du livre à partir de supports textiles. Magali Allié utilise du tissu pour lire : une autre façon de découvrir les créations textiles qui ouvrent des portes vers une langue différente de celle du quotidien, la langue du récit.

Elle désire mettre à l'honneur des auteurs de la littérature jeunesse et proposer du « beau », une émotion, une sensation de plaisir, un premier regard sur l'art.

Créations à découvrir : à la médiathèque : les "déplis-toires" qui permettent de cheminer à travers les albums. Lectures-spectacles, environ 30 min, dès la naissance.

Accès : la médiathèque de l'Oseraie se situe Chemin du Boutonnet en face de l'école primaire (à l'intérieur de la salle des fêtes).

Calendrier d'accueil : pendant les jours d'ouverture de la bibliothèque : lundi de 16h à 18h30, mercredi de 14h à 17h et samedi de 10h à 12h

Conditions d'accueil : sur rendez-vous

RÉMI SERRETTE, CÉRAMISTE

Poterie des cévennes, place du Temple 48160 Le Collet de Dèze
+33(0)6 23 77 49 72
contact@grescvn.com
www.grescvn.com



Rémi Serrette, Poterie des Cévennes, vous accueille dans son atelier-boutique, espace chaleureux où il présente sa production de grès utilitaires et décoratifs, déclinés en différents coloris, avec des finitions toujours très soignées.

Vous pourrez aussi découvrir la Maison des Cévennes, qui réunit artisans et producteurs autour des valeurs de l'économie solidaire et sociale. Il organise très régulièrement des ateliers de modelage et/ou de tournage destinés aux enfants.

Créations à découvrir : grès utilitaires et décoratifs en pièces uniques ou petites séries.

Accès : centre du village, à côté du Temple.

Calendrier d'accueil : toute l'année du lundi au samedi de 9h à 12h.

Conditions d'accueil : visites individuelles et de groupe sans rendez-vous.

WINIOUX ÉDITIONS, ÉDITEUR

L'Elzière, 48160 Saint Hilaire de Lavit
+33(0)6 78 83 02 84
editionswiniooux@gmail.com
www.editionswiniooux.com



Marion Fournioux et Rafaële Wintergerst sélectionnent les projets qu'elles souhaitent publier et les accompagnent dans le peaufinage de la création pour que le livre puisse prendre vie.

Les éditrices précisent « nous sommes spécialisés dans la littérature jeunesse, nous militons pour une meilleure connaissance des métiers du livre afin de rendre les consommateurs plus responsables. Nous apprécions particulièrement les illustrations faites à la main. »

Créations à découvrir : des albums jeunesse pour les enfants de 2 à 10 ans ainsi que d'autres albums pour petits et grands.

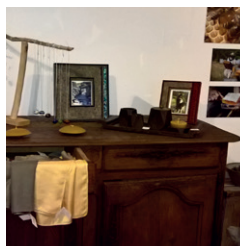
Accès : à partir du Col de Jalcreste sur la N106 prendre la D984 en direction de Saint Hilaire de Lavit, après 7km suivre les panneaux indiquant la direction de l'Elzière.

Calendrier d'accueil : toute l'année.

Conditions d'accueil : sur rendez-vous. Accueil d'un groupe : gratuit. Atelier créatif : 80€/heure, projet à définir avec les personnes intéressées.

AU FIGUIER DES CÉVENNES, RÉSIDENCE D'ARTISTE

Le village, bâtiment le figuier, 48370 Saint Germain de Calberte
+33(0)6 50 18 55 65 - +33(0)4 66 32 07 64
resa@aufiguiersdescevennes.com
www.aufiguiersdescevennes.com



Résidence d'art et lieu d'accueil touristique, cette nouvelle structure est un lieu idéal pour travailler seul ou en groupe, un lieu artistique d'expressions des plus diverses sous forme de spectacles, expositions, concerts, ateliers de travail...

À l'initiative de ce beau projet, deux couples d'amis. Christèle et Gilles sont au quotidien les hôtes chaleureux et dynamiques de cette authentique demeure cévenole du 18^{ème} siècle.

Créations à découvrir : dans la boutique « La Cabasse » vous trouverez un bon choix d'objets artisanaux, de créations d'art, de produits du terroir, et en sus, en cas de petites fringales, du pain et des viennoiseries...

Accès : dans le centre du village, en face de l'Office de Tourisme et de la mairie.

Calendrier d'accueil : ouvert tous les jours d'avril à octobre, en hors saison consulter le site. Ouverture de la résidence d'artistes en 2019.

Conditions d'accueil : individuels et groupes.

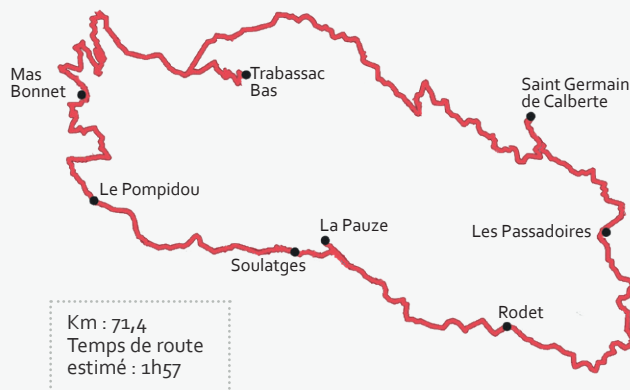
VALLÉE FRANÇAISE :

SAINT GERMAIN DE CALBERTE - ST ETIENNE
V. F., MOISSAC V. F., SAINTE CROIX V. F.,
GABRIAC, LE POMPIDOU, MOLEZON

A partir du Calbertois vous prendrez la direction de la Vallée Française en descendant le long du Gardon de Saint Martin puis en suivant le Gardon de Sainte Croix, traversant de charmants hameaux et villages nichés au creux de cette vallée au paysage luxuriant et très vert, bénéficiant d'un climat franchement méditerranéen.

Puis vous retrouverez la vue sur les grands espaces en montant sur la Corniche des Cévennes. Les artistes et artisans des vallées cévenoles ont rénové et aménagé d'anciennes maisons traditionnelles en schiste et granit, abandonnées lors de l'exode rural des années 50 et 60 ; ils en ont fait en partie des ateliers d'art, mais aussi des gîtes ou chambres d'hôtes et ont conservé ou repris parfois dans ces anciennes fermes une activité agricole de produits typiquement cévenols comme la châtaigne, le miel, les fruits, les plantes aromatiques et médicinales...

Les créateurs d'art à l'imagination débordante que vous rencontrerez dans ce circuit sont très inspirés par cette nature riche et préservée et utilisent pour certains des matériaux naturels trouvés ou cultivés sur place.



« ... dans le secret des châtaigneraies ... »

Sites à ne pas manquer:

Les villages de Sainte Croix, Le Pomicidou et Barre des Cévennes, les temples et petites églises qui jalonnent le territoire, notamment l'ancienne église romane Notre dame de Molezon, datant du 12^{ème} siècle inscrite aux monuments historiques, l'ancienne magnanerie de La Roque à Molezon, musée et centre d'interprétation.

Propositions de randonnées pédestres:

- *Le sentier d'interprétation de la Tour du Canourgue à Biasses sur la commune de Molezon, ancien donjon d'un château fort (visite libre).*
- *GR®70 Le chemin de Stevenson entre Le Serre de la Can-Saint Germain de Calberte-Saint Etienne Vallée Française*
- *Sentier de la Carrière, sur les pas des maquisards à Moissac Vallée Française, boucle de 3h45*
- *Setier le Béal des Abris, boucle de 2h au départ de Saint Martin de Lansuscle*
- *Sentier de Gabriac, boucle de 3h30*

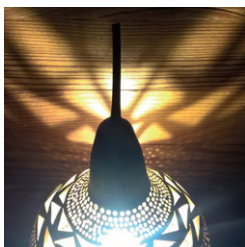
Propositions de restauration et d'hébergement:

Gîte Campemenard, Sainte Croix Vallée Française
Restaurant La Baraka, Sainte Croix Vallée Française
Auberge La Patache, Moissac Vallée Française
Gîte de la Roquette, Molezon



LUKAY DEVRESSE, CRÉATRICE D'ART EN COURSE

Arbousses bas, Le Rodet, 48110 Moissac Vallée Française
+33(0)4 66 45 73 54 - +33(0)6 61 15 00 88
lukay.devresse7@gmail.com



Lukay Devresse commence par semer au printemps des Calebasses, courges et autres cucurbitacées dans son jardin, puis elle les regarde pousser, grossir, gonfler et prendre des couleurs et des aspects des plus surprenants.

A la fin de l'été elle les récolte et transforme ensuite chacun de ces fruits étranges en lampe d'ambiance ou en boîte, et parfois même en boucles d'oreille en utilisant différentes techniques comme le perçage, la pyrogravure...

Créations à découvrir : luminaires, boîtes de différentes tailles à utilités diverses, bijoux.

Accès : par la D983, entre Sainte Croix VF et Saint Etienne VF prendre la route indiquée "Arbousses" et suivre les panneaux "Mas d'Arbousses", Le Rodet.

Calendrier d'accueil : du 1^{er} juin au 31 août 2018.

Conditions d'accueil : sur rendez-vous pris par téléphone.
(horaire à convenir avec les intéressés)

MAX-JOSEF BRUMBERG, LUTHIER

Lieu-dit La Pauze, 48110 Sainte Croix Vallée française
+33(0)6 58 50 99 90
overtoneflute@gmail.com
maxbrumbergflutes.eu



Fabricant de flûtes en bois, musicien de formation, c'est en recherchant des instruments dont il avait besoin que Max-Josef Brumberg s'est intéressé à la lutherie.

Après un apprentissage auprès de maîtres et de nombreux échanges avec d'autres luthiers, il a créé un atelier mobile avec lequel il a voyagé dans toute l'Europe puis il s'est sédentarisé dans les Cévennes. Fabrication sans machines avec le bois de sureau et fabrication au tour à bois.

Créations à découvrir : différentes flûtes traditionnelles, de berger, ethniques.

Accès : à 40 minutes de Florac : prendre la D907 puis la D983 en direction de Sainte Croix VF. Juste avant l'arrivée sur le village de Ste Croix prendre une petite route montant sur la gauche indiquée «La Pauze». Au lieu-dit prendre à pied le chemin de terre et continuer sur 50m jusqu'à la maison en pierre.

Calendrier d'accueil : toute l'année.

Conditions d'accueil : sur rendez-vous, 5 personnes maximum.

SARAH FISTOL, ARTS PLASTIQUES

Lieu dit Soulatges, 48110 Gabriac
+33(0)4 66 48 07 22 - +33(0)6 44 70 22 56
fistol.sarah@gmail.com
www.fistolsarah.wixsite.com/brouille



Artiste autodidacte installée à Soulatges, petit hameau en pierres de schiste au cœur de splendides châtaigneraies. Elle trouve son inspiration dans différents thèmes: cirque, portraits de personnages illustres ou anonymes ou bandits de grands chemins, les villes, ...

Elle crée différents objets d'art plastique et des tableaux: Peintures sur bois bien souvent associées à des matières trouvées : fragments d'usures, anciennes photographies peintes...

Créations à découvrir : Tableaux mécaniques, assemblages d'objets et collage, sur panneaux de bois, peintures sur vieilles photos de familles en NB.

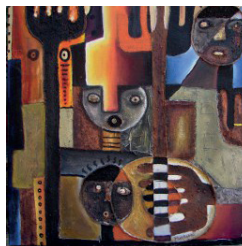
Accès : depuis le Pompidou, suivre la D9 direction St Jean du Gard sur 1 km puis prendre à gauche la D24 direction Ste Croix VF, arrivé à Soulatges prendre une petite route à droite en montant (suivre panneau «La Muse de Jaracasse»).

Calendrier d'accueil : toute l'année.

Conditions d'accueil : visite individuelle sur rendez-vous uniquement.

MUNDAMA, ARTISTE PEINTRE

Atelier Mundama, le village, 48110 Le Pompidou
+33(0)6 60 50 21 29 - +33(0)6 64 84 78 76
mundama48@yahoo.fr
www.mundama.fr



Cet artiste peintre originaire du Cameroun dont l'imaginaire foisonnant s'exprime par des couleurs intenses et s'incarne dans de multiples formes et personnages, crée et expose de véritables sculptures sur toile dans son atelier du Pompidou et dans la galerie LUNI à Cape Town - Afrique du Sud.

Mundama organise aussi tous les étés dans son atelier des expositions collectives ouvertes aux artistes des Cévennes.

Créations à découvrir : peintures sur toiles

Accès : atelier situé au centre du village du Pompidou accessible depuis Florac par la D983 puis la D9 après Saint Laurent de Trèves.

Calendrier d'accueil : ouvert tous les jours en été. Le week-end ou sur rendez-vous de Toussaint à Pâques.

Conditions d'accueil : visite individuelle ou familiale. Ateliers de peinture gratuits avec les enfants pendant les manifestations du village.

ASSOCIATION « JEU D'CHIFFONS », CRÉATRICE TEXTILE

Le Masbonnet Haut, 48110 Le Pompidou
+33(0)6 41 96 03 17
jeudchiffons@gmail.com
www.jeudchiffons.com



Créatrice autodidacte et animatrice, Marie Dubos commence par la conception de marionnettes et l'élaboration de petits spectacles. Puis elle s'intéresse aux matières textiles, participe à quelques projets éducatifs en créant des tapis à histoires, et imagine une exposition/animation de livres et de tableaux, à la fois ludique et pédagogique.

Avec ses livres et ses jeux en tissu, elle propose aussi des ateliers d'éveils adaptés aux tout-petits.

Créations à découvrir : Livres, jeux, tableaux et objets décoratifs.

Accès : le hameau du Masbonnet se situe sur la D65, à distance égale du Pompidou et de Barre des Cévennes.

Calendrier d'accueil : toute l'année.

Conditions d'accueil : visite individuelle ou familiale sur rendez-vous. L'itinéraire pour parvenir à l'atelier vous sera communiqué lors de la prise de rendez-vous.

EDITH BOUVIER, CÉRAMISTE

Trabassac Bas, Ancienne école, 48110 Molezon
+33(0)6 15 15 25 23
edithbouvier@gmail.com



Création et réalisation de céramiques utilitaires et surtout décoratives pour la maison et le jardin. Edith Bouvier, Edith Ceramik, apprécie et maîtrise différentes techniques de fabrication : le modelage, le moulage et le tournage, elle décore ses pièces par un émaillage au pinceau ainsi chaque pièce est unique.

Sa production personnelle est réalisée avec du grès cuit à basse température suivant la technique du Raku.

Créations à découvrir : suspensions florales, pots pour plantes, tableaux fleuris, appliques et luminaires, boîtes et coffrets, petites séries uniques de bols, tasses et assiettes, colliers et boucles d'oreilles, pièces uniques, fresques, etc...

Accès : à partir de Barre des Cévennes prendre la D13 en direction de Saint Germain de Calberte sur presque 4 km puis prendre une petite route à droite en direction de Trabassac et ensuite à gauche en direction de Trabassac le bas.

Calendrier d'accueil : toute l'année.

Conditions d'accueil : sur rendez-vous. Simple visite pour personnes individuelles. Démonstration et/ou atelier possible à définir à l'avance avec l'artiste.

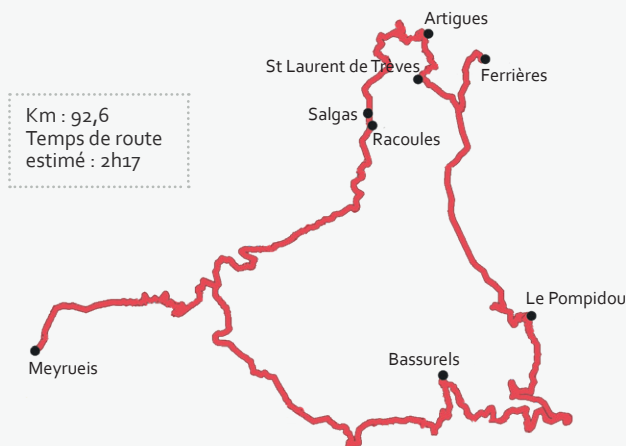
CORNICHE - GORGES DE LA JONTE : LE POMPIDOU, CANS ET CÉVENNES, VÉBRON, MEYRUEIS, BASSURELS

La Corniche des Cévennes est une route ancienne datant de l'époque gallo-romaine, elle relie Saint Jean du Gard à Saint Flour, en passant en Lozère par Le Pompidou et Florac. Cette voie devenue royale était fréquemment empruntée au 18^{ème} siècle par les soldats du roi appelés dragons qui combattaient les Camisards pendant les guerres de religion.

Aujourd'hui cette route de crête devenue touristique permet de traverser les Cévennes facilement en profitant d'une vue magnifique sur les vallées. Après avoir rendu visite aux créatrices et créateurs d'art de la corniche à Ferrières, Saint Laurent de Trèves et Artigues en roulant dans la direction de Florac sur la D983, vous rejoindrez la D907 en direction du sud et de Vébron.

Vous suivrez ainsi la charmante vallée du Tarnon, paisible petit affluent du Tarn ayant pris sa source au pied de l'Aigoual dont le sommet culmine à 1567 m d'altitude. Cette rivière dont le lit se cache dans la verdure abrite une faune très riche, surtout en loutres et castors.

Ce petit jardin d'Eden est également apprécié par d'autres artistes et artisans ayant trouvé dans ces lieux une quiétude propice à l'inspiration. A partir des Vanels vous bifurquerez vers le sud-ouest en suivant la route au pied du Causse Méjean pour rejoindre Meyrueis, porte d'entrée des impressionnantes Gorges de la Jonte dont les falaises de calcaire sculpturales sont peuplées par des vautours et autres rapaces très nombreux dans cet espace sauvage et protégé. La route qui suit la rivière jusqu'au Rozier vous réserve des vues splendides sur ces oeuvres d'art créées par le travail géologique de la nature.



« ... de la route des dragons
aux nids des vautours ... »

Sites à ne pas manquer :

Site des traces de pas des dinosaure à Saint Laurent de Trèves qui offre un magnifique panorama à 360 degrés, la route des Gorges de la Jonte, la Maison des vautours au Truel à Saint-Pierre-des-Tripriers, la grotte de Dargilan à Meyrueis.

Propositions de randonnées pédestres :

- Sentier de Cabrillac (Forêt du Mont Aigoual), boucle de 4h30
- Sentier de Dargilan, boucle de 2h45 au départ de Sérigas
- Sentier de Bézuc, la can de l'hospitalet : boucle de 6h30 au départ du Pompidou
- Sentier de Broussous, boucle de 3h au départ de Vébron

Propositions de restauration et d'hébergement :

*Chambres d'hôtes le Moulin de Grattevals, Saint Laurent de Trèves
Auberge du Tarnon, Vébron
Chambres d'hôtes Ma p'tite Cabane en Lozère, Vébron
Les Brasseurs de la Jonte (visite et dégustation)
Ferme auberge du Veygalier, Fraissinet de Fourques
Restaurant l'Aven Gourmand, Meyrueis*

Événement culturel à ne pas manquer :

- Le Festival International du Film de Vébron en juillet.



CAROLINE LECOMTE, ARCHITECTE STRUCTURE BOIS

Ferrières, 48400 Cans et Cévennes
+33(0)6 26 72 22 74
caroline.lecomte@live.fr



Conception de structures pour des projets allant de la scénographie à l'architecture en passant par les espaces publics et les petites infrastructures (passerelles, belvédères...).

Dans sa démarche de création Caroline Lecomte, SASU d'Architecture, est très attachée à l'utilisation de matériaux locaux et écologiques. Pour répondre à cet objectif et par goût pour ces matériaux naturels, elle s'est spécialisée dans les structures en bois et pierre.

Créations à découvrir : constructions neuves, restaurations et rénovations, en pierre et bois (habitations, ouvrages techniques, cabanes, scène mobile...)

Accès : au village de Saint Laurent de Trèves prendre la D983 en direction de Barre les Cévennes puis après 1km, au Col du Rey, prendre sur la gauche en restant sur la D983. Tout de suite après le croisement tourner encore à gauche direction Ferrières.

Calendrier d'accueil : toute l'année.

Conditions d'accueil : sur rendez-vous. Atelier-vitrine sur les techniques liées à l'auto-construction en cours de création.

LA RONCERAIE, RÉSIDENCE D'ARTISTES

Association Joia en Cor, Résidence d'artistes La Ronceraie, village de Saint Laurent de Trèves, 48400 Cans et Cévennes
+33(0)7 78 14 27 79
nausicaa.bouthreuil@gmail.com



Lieu de création de spectacle vivant : théâtre, danse, musique, contes, etc ... et lieu d'exposition pour les créateurs d'art et artistes plastiques sur les thèmes de l'émerveillement, l'enchantement, la joie, la poésie et l'humour.

En 2017 Nausicaa Bouthreuil a transformé sa maison de famille en résidence d'artistes. Elle a créé de véritables loges d'artistes et une salle de spectacle de 50 m² qui est également un lieu d'exposition.

Créations à découvrir : visite de la salle de spectacle et lieux d'exposition d'art plastique et d'artisanat d'art, ainsi que des lieux de travail des artistes du spectacle vivant.

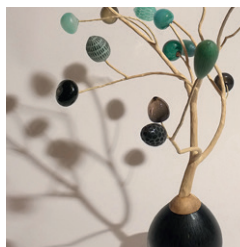
Accès : par la D983 à l'entrée du village en montant dans la rue principale, juste avant le site des empreintes de dinosaures.

Calendrier d'accueil : tous les Dimanche et Lundi à partir des 22 et 23 juillet jusqu'aux 16 et 17 septembre 2018 . Pour 2019 consulter le site internet.

Conditions d'accueil : individuels ou groupe dans la limite de 20 personnes.

NATHALIE MASSENET DOLLFUS, SOUFFLEUR DE VERRE

Artigues, Saint-Laurent-de-Trèves 48400 Cans et Cévennes
+33(0)4 66 45 28 00 - +33(0)7 85 45 00 69
nath.massenet@wanadoo.fr
www.nathalie-massenetdollfus.com



Nathalie Massenet Dollfus crée des objets/sculptures constitués d'un assemblage de divers matériaux. Le verre soufflé et parfois gravé à froid permet de jouer sur les transparences et les opacités, de mettre en avant la couleur. La porcelaine est travaillée en surface pour une variété de matières fines, elle reste blanche et mate...

Chaque objet est le lieu d'un dialogue entre les matières, les formes, les couleurs, une évocation et un hommage à la nature.

Créations à découvrir : arbres, boîtes, pendentifs, insectes, bulbes, ... et autres sculptures-objets poétiques dont la beauté suspend le temps...

Accès : dans le village sur la D983 en direction de Barre des Cévennes, au dessus du parking principal situé en contrebas sur votre droite, prendre la petite route à gauche du Fajas en direction d'Artigues à 2 km.

Calendrier d'accueil : toute l'année.

Conditions d'accueil : sur rendez-vous. Visites individuelles et démonstration possible sur demande au préalable.

MARTINE LECOUREUX, ARTISTE PEINTRE

Salgas, 48400 Vébron (à partir d'Octobre 2018 l'atelier sera transféré à Artigues, Saint Laurent de Trèves)
+33(0)6 33 40 69 20 - martinelecoureux@gmail.com
mlecoureux.fr/accueil.html



Martine Lecoureur dessine, grave ou peint avec constance les mêmes paysages sauvages, ceux du Mexique ou des Cévennes le plus souvent et des nus féminins pudiques et mystérieux.

Ses oeuvres qui explorent un univers à la fois intime et immense, flottent parfois entre figuration et abstraction dans une quête sans fin mais passionnante des infimes variations de couleurs, des secrets de la lumière et de l'inépuisable source expressive du corps humain.

Créations à découvrir : aquarelles sur papier, huiles sur toile, gravures et monotypes.

Accès : en venant de Florac prendre la D907, au niveau du château de Salgas s'arrêter devant la grille et longer le mur sur la droite jusqu'à une petite porte donnant sur le parc, l'atelier est situé dans la cour du château.

Calendrier d'accueil : de mai à septembre.

Conditions d'accueil : visites individuelles et de groupes sur rendez-vous

POUSSY PARIS, PLASTICIENNE

Racoules 48400 Vébron
+33(0)4 66 44 03 01
poussyparis@gmail.com
www.poussyparis.free.fr



Travailleuse d'arts pluriactive - peinture, gravure, dessin, reliure, tatouage, sculpture, ferronnerie - installée dans les Cévennes depuis 30 ans, Poussy Paris crée et met son savoir acquis au fil des années au service des besoins et possibles qui l'entourent.

Elle travaille à regarder le monde au travers de ses cinq sens et de ses dix doigts et vous en propose, les images, les objets, les savoirs, ... Elle aime utiliser diverses techniques.

Créations à découvrir : peintures à l'huile, gravures, reliures, livres d'artiste etc...

Accès : en venant de Florac prendre la D907, après 5 km prendre à droite direction Vébron, puis après 5km à Racoules c'est la dernière maison du hameau en bord de route, sur la droite : banderole « atelier du quai rouge » .

Calendrier d'accueil : toute l'année.

Conditions d'accueil : sur rendez-vous. Visite individuelle et/ou stages de gravure de 1 à 2 jours, sur inscription

LES TROIS FLEURONS, BOUTIQUE D'ARTISANAT D'ART

11 Rue de la ville 48150 Meyrueis
+33(0)6 13 33 80 29
lestroisfleurons@gmail.com



Didier Maurot s'est spécialisée dans la revente de créations d'art pour 3 artisans d'art locaux proches de Meyrueis : Le sac du berger Layrolle, Le couteau du larzac et les Editions Larroque.

Il présente dans sa jolie boutique au coeur du village de Meyrueis les très belles créations traditionnelles de ces artisans qui ont en commun le goût de la qualité des matériaux, de l'authenticité d'un savoir faire ancestral et du travail fait dans les règles de l'art.

Créations à découvrir : sacs en cuir, couteaux traditionnels, livres d'art

Accès : centre ville de Meyrueis

Calendrier d'accueil : toute l'année.

Conditions d'accueil : sur rendez-vous. Accueil d'un groupe : gratuit. Atelier créatif : 80€/heure, projet à définir avec les personnes intéressées.

CATHERINE CAZES, CRÉATRICE DE PERLES EN VERRE

Eulalie d'Art, La grange, 12130 Sainte Eulalie D'Olt et d'Aubrac
+33(0)6 89 07 50 27
contact@catherine-c.fr
www.catherine-c.fr



Créatrice de perles en verre et de bijoux contemporains, Catherine Cazes a tissé des liens forts avec la Lozère depuis de nombreuses années déjà puisqu'elle expose en 2018 pour la 5^{ème} fois au Festival des Métiers d'Art en Cévennes, au Pont de Montvert.

Son travail du verre remarquable en précision et délicatesse fait de ses bijoux des pièces uniques très singulières et lui ont permis d'obtenir le label Ateliers d'Art de France.

Créations à découvrir : Les colliers, sautoirs, pendentifs, bracelets et boucles d'oreilles sont intégralement réalisés à l'atelier. Utilisation d'apprêts, de chaînes et du fil d'argent 925 pour le montage des perles.

Accès : en centre ville.

Calendrier d'accueil : atelier-boutique ouvert en semaine toute l'année et tous les jours d'avril à septembre, paiement par carte bleue acceptée. Horaires: 10h-18h.

Conditions d'accueil : boutique avec un accès aux personnes à mobilité réduite. Ponctuellement: démonstrations de fabrication de perles au chalumeau.

GORGES DU TARN - CAUSSE MÉJEAN :
MEYRUIELS, LE ROZIER, LA MALÈNE,
GORGES DU TARN CAUSSES, FLORAC
TROIS RIVIÈRES, HURES LA PARADE

De cirques en défilés, de superbes villages classés en petits hameaux et maisons troglodytes creusées dans les falaises, vous suivrez avec enchantement cette célèbre et joyeuse route, qui longe le Tarn. Constellée aux beaux jours de taches jaunes et orangées quand les canoës des vacanciers tressautent dans les rapides puis glissent sur des eaux limpides, la rivière creusée pendant des millénaires entre les causses de Sauveterre et de Méjean vous réserve une alternance de sites remarquables à visiter et de petites plages où vous reposer.

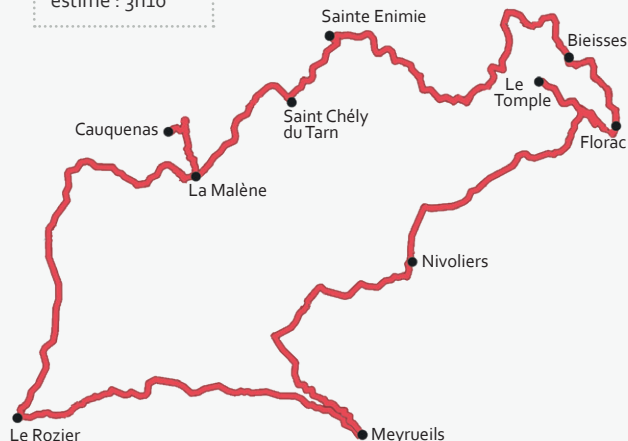
À partir du village en partie perché du Rozier qui surplombe la rencontre entre la Jonte et le Tarn, vous allez remonter ce dernier jusqu'à Florac et effectuer d'inoubliables étapes et découvertes dans la nature et dans les boutiques et ateliers de créateurs répartis tout au long de la route, qui grimpera pour finir sur le plateau du causse Méjean.

Au cours de ce circuit vous ferez halte à La Malène, village de bateliers qui possède au sein de son église romane du XII^{ème} siècle, un tableau de St Jérôme, peint par l'espagnol Luis Tristan, élève du Gréco, inscrit au titre des Monuments Historiques du patrimoine Lozérien.

Vous terminerez ce périple en admirant les maisons caussenardes et leurs toits de Lauze, les grandes étendues parfois désertiques du plateau, véritable havre de paix pour les chevaux, les brebis et les quelques artistes amoureux de cet endroit magique.



Km : 139
 Temps de route
 estimé : 3h10



“ ... je suis le Tarn à contre courant,
 je médite sur le causse...”

Sites à ne pas manquer :

Le Belvédère du Roc des Hourtous, le point sublime à Saint Georges de Lévêjac, le belvédère du Pas de Soucy, Hauterives, Saint Chély du Tarn, Sainte Enimie, Castelbouc, Quézac, Nivolières et Hures-la-Parade : Chevaux de Przewalski, Aven Armand à Hures la Parade

Propositions de randonnées pédestres :

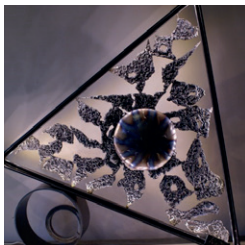
- Sentier du Roc des Hourtous, boucle de 4h au départ de La Malène
- Sentier des Corniches du Méjean, boucle de 4h30 au départ du Rozier
- Sentier La Condamine (sur le causse Méjean au dessus de Montbrun), boucle de 2h30
- Sentier du Rocher des Fées, boucle de 4h au départ d'Ispagnac

Propositions de restauration et d'hébergement :

Hotel Restaurant Le Manoir de Montesquiou, La Malène
Gîtes à Saint Pierre des Tripiers
Crêperie Le pêcheur de lune, Sainte Enimie
Chambres d'bôtes l'Étoile du Berger, Nivolières

OXYFER, SCULPTEUR ORNEMENTISTE

Chemin du Brouillet, 48150 Le Rozier
+33(0)6 83 15 01 49
contact@oxyfer.fr
www.oxyfer.fr



Situé à la croisée des chemins entre l'Aveyron et la Lozère au coeur des Gorges du Tarn et à l'extrémité des Gorges de La Jonte, René Kernin, Oxyfer, crée des objets décoratifs exceptionnels.

Il utilise comme principale matière première le métal, l'acier de préférence mais aussi l'innox, l'aluminium etc...et des rubans LED. L'acier est travaillé brut, puis il est, selon le type de création, brossé, vernis, ciré ou laissé tel quel.

Créations à découvrir : sculptures, luminaires : colonnes et lampes LED, tableaux en métal.

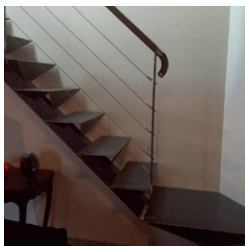
Accès : accessible en suivant le Tarn par la D907 et la D996 le long de la Jonte, l'atelier Oxyfer est situé au coeur du village du Rozier.

Calendrier d'accueil : toute l'année.

Conditions d'accueil : sur rendez-vous. Visite individuelle et visites de groupe.

STÉPHANE BLANC, FERRONNIER D'ART

Lieu-dit Cauquenas 48210 La Malène
+33(0)4 66 31 06 37 - +33(0)6 64 44 48 51
cms48@orange.fr



En plus de son activité artisanale de réparation mécanique, Stéphane Blanc, CMS, est devenu un expert de la ferronnerie d'art. Il aime inventer, créer, fabriquer divers objets métalliques : rampes, escaliers, portails, et il peut aussi réaliser d'autres pièces sur mesure.

Il utilise pour cela diverses techniques dans son atelier de plus de 300m² : soudure, MIG, découpe plasma, sablage, peinture...

Créations à découvrir : escaliers en métal ou en métal et bois, rampes, garde-corps standard ou travaillé, portails, tabourets, tables fer et bois.

Accès : petit hameau au dessus du village de La Malène, accessible par la D43.

Calendrier d'accueil : toute l'année du mardi au samedi, de 9h à 13h et de 14h à 18h.

Conditions d'accueil : sur rendez-vous. Visites individuelles uniquement, pas de groupes.

LE MOULIN DE CÉNARET, BOUTIQUE

Saint Chély du Tarn, Sainte Enimie, 48210 Gorges du Tarn Causses
+33(0)4 66 31 58 36 - +33(0)6 50 91 20 43
contact@lemoulindecenaret.com
www.lemoulindecenaret.com



Cette magnifique demeure au coeur des Gorges du Tarn présente une sélection de produits d'une vingtaine de créateurs et artisans de la région, des pièces toutes uniques et originales.

Cette boutique a été conçue et installée en 2011 par Agnès Baradoux dans un ancien moulin familial, ce bâtiment très ancien rénové avec goût a la particularité d'avoir été construit autour d'une source coulant à l'intérieur même de l'espace d'exposition de 60 m².

Créations à découvrir : céramiques, maroquinerie, bijoux, vêtements en pure laine, photos d'art, peinture, gourmandises artisanales,...

Accès : en descendant les Gorges par la D907 bis, quelques kilomètres après Sainte Enimie en direction de La Malène, prendre la petite route à gauche traversant le Tarn et menant au milieu du village de Saint Chély.

Calendrier d'accueil : ouvert tous les jours de mi-avril à fin septembre de 10h à 18h, et en juillet / août : de 10h à 19h.

Conditions d'accueil : visite libre pour individuels et groupes.

LILI CLÉMENT, CRÉATEURS DE BIJOUX

Rue du Serre, Sainte Enimie, 48210 Gorges du Tarn Causses
+33(0)4 66 31 85 99
liliclement@orange.fr
www.liliclement.fr



Nathalie et Clément proposent la visite libre de leur boutique au rez de chaussée d'une charmante maison en pierres, située dans l'entrelacs des ruelles de Sainte Enimie.

Ces créateurs tous deux lozériens et très inventifs, suivent leurs envies, leur propre inspiration en toute modestie pour créer une grande variété de modèles de bijoux et des nouveautés tous les ans qu'ils vendent uniquement dans leur boutique ou en ligne sur leur site internet.

Créations à découvrir : bracelets, montres fantaisies, bagues, boucles d'oreilles, colliers, pendentifs, en pièces uniques ou petites séries. Tarifs entre 15€ et 40€ environ. Et création de bracelets personnalisables.

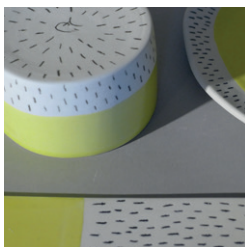
Accès : au coeur du village historique de Sainte Enimie.

Calendrier d'accueil : de début avril à fin octobre de 10h à 18h (en juillet / août de 10h à 20h).

Conditions d'accueil : visite libre.

CHARLOTTE FAYET, POTIÈRE-CÉRAMISTE

Biesses, Quezac, 48320 Gorges du Tarn Causses
+33(0)6 76 75 01 06
chafa3@yahoo.fr



Charlotte Fayet utilise différentes terres et techniques de façonnage pour jouer avec les formes et la matière. Ses pièces en grès, aux lignes simples en apparence, étonnent et impressionnent de par le travail sur les volumes et la variation des tailles et des teintes.

Les pièces de porcelaine, plus utilitaires, séduisent au contraire par la variété de leurs surfaces lisses, mates ou encore facetées, décorées et émaillées dans des couleurs denses.

Créations à découvrir : contenants en grès ou porcelaine, bouteilles, pichets, théières, tasses...

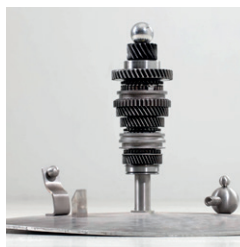
Accès : de la N106 prendre à 2km au nord de Florac la route en direction du Fayet puis suivre ensuite les panneaux "Biesses".

Calendrier d'accueil : toute l'année.

Conditions d'accueil : sur rendez-vous. Visites individuelles de l'atelier, pas de groupes.

ATELIER BOUSQUET, SCULPTURES SONORES

Le Temple, Quezac, 48320 Gorges du Tarn Causses
+33(0)6 32 67 07 96
www.fredericbousquet.com



Entreprise d'excellence, au savoir-faire unique, labélisée Entreprise du Patrimoine Vivant. Maître Artisan. Grâce à l'expertise acoustique de nouveaux matériaux, notamment issus de l'industrie aéronautique, Frédéric Bousquet conçoit des sculptures & peintures sonores. Techniquement, on insère une plaque de verre entre le clavier et les mains du musicien, l'eau qui est traditionnellement utilisée pour frotter des archets de verre des euphones est remplacée par une palette de coleur. La musique donne la forme de la peinture.

Créations à découvrir : Sculptures et peintures sonores.

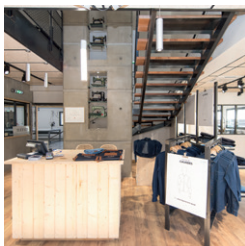
Accès : de Florac prendre la D16 route du Causse en direction du Causse Méjean, Hures la Parade et La Malène, après 4km tourner complètement à droite, continuer encore 4km, c'est la 1^{ère} maison à gauche dans le hameau.

Calendrier d'accueil : toute l'année

Conditions d'accueil : sur rendez-vous uniquement, visite de l'atelier payante hors Journées du Patrimoine & Entreprises du Patrimoine Vivant.

ATELIER TUFFERY, TAILLEUR

ZA Saint Julien du Gour, Florac, 48400 Florac Trois Rivières
+33(0)4 66 45 00 94
contact@ateliertuffery.com
www.ateliertuffery.com



1892 : Célestin Tuffery commence par créer, dès ses 17 ans, un vêtement de travail, teint à l'indigo donnant naissance au jean. En 2014 : Julien Tuffery et son épouse Myriam reprennent la maison familiale.

2017 : Atelier Tuffery inaugure un nouvel atelier, écrin moderne de cet héritage, dessine de nouveaux modèles, aux coupes contemporaines, tout en continuant d'éditer les modèles mythiques de la maison, qui font encore aujourd'hui sa renommée. Entreprise labélisée Entreprise du Patrimoine Vivant.

Créations à découvrir : pantalons, chemises, jupes, bermudas, ... Vêtements pour femmes et hommes et accessoires (Bretelles, ceintures, tabliers,...)

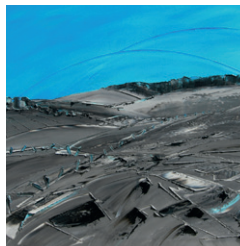
Accès : par la N106 au nord de Florac, suivre les panneaux ZA Saint Julien du Gour

Calendrier d'accueil : toute l'année du lundi au samedi, de 9h à 12h et de 14h à 19h

Conditions d'accueil : visite gratuite du showroom avec vue sur les ateliers de confection. Visite guidée de l'atelier, payante, d'une durée de 45 minutes avec démonstration, 2 créneaux horaires : 10h et 18h sur inscription par téléphone. (gratuit pour les moins de 16 ans).

FABIENNE BARIT ROUX, ARTISTE PEINTRE

Nivoliers, 48150 Hures La Parade
+33(0)4 66 47 07 53
babs.roux@orange.fr
www.fabiennerox.com



Fabienne Barut Roux s'inspire essentiellement des sublimes paysages naturels et désertiques du Causse Méjean. En jouant avec un choix restreint de couleurs mais en travaillant toutes les nuances, elle interprète de manière très personnelle cette multitude de lumières changeantes qui en un instant peuvent transformer radicalement notre perception du paysage.

Son style très épuré mais subtil navigue avec souplesse entre figuratif et abstrait.

Créations à découvrir : tableaux : paysages, fleurs, abstrait, ...

Accès : sur la D63 entre le village de Hures la Parade et l'aérodrome de Florac, atelier situé au coeur du Hameau de Nivoliers, suivre les pancartes du gîte « L'Etoile du Berger »

Calendrier d'accueil : visite de l'atelier toute l'année à partir d'avril 2018

Conditions d'accueil : visite individuelle sur rendez-vous uniquement.

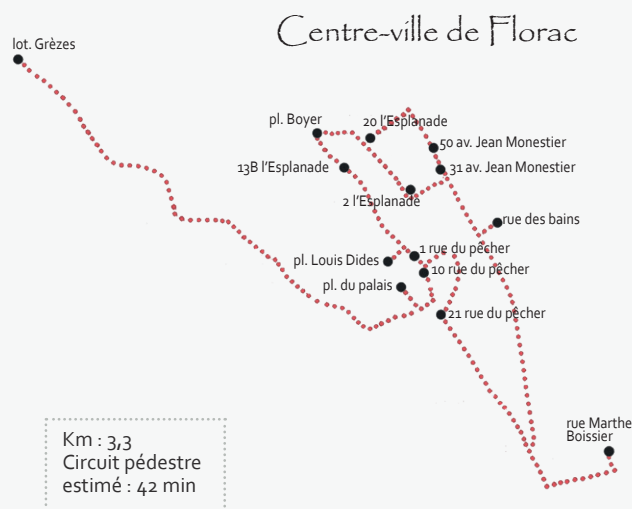
FLORAC TROIS RIVIÈRES

Partez à la découverte de Florac Trois Rivères, labellisée « Ville et Métiers d'Art », ancien bastion camisard, capitale du Parc national des Cévennes, à la croisée des routes du sud de la Lozère, à l'abri du vent au pied des falaises calcaires très découpées du causse Méjean appelées "Les couronnes".

Qu'on vienne du nord ou du Sud, il faut impérativement quitter la Nationale 106 et entrer dans le centre-ville pour découvrir et apprécier véritablement cette commune cévenole qui, l'air de rien, abrite moult associations artisanales, alternatives, culturelles, et bien sûr des créateurs d'art et autres artistes.

De part leur vitalité et leur inventivité ils gardent la petite ville vivante et active tout au long de l'année. Ils y organisent, du printemps à l'automne, des événements artistiques et culturels de qualité comme en avril le festival de cinéma « 48 images Seconde » se déroulant à *La Genette verte* complexe multiculturel, l'exposition estivale de peinture, d'art plastique et d'artisanat dans l'ancien tribunal, ou le festival de la soupe fin octobre.

Ce circuit vous permettra de découvrir des ateliers-boutiques parfois insolites explorant des domaines artisanaux et artistiques très divers et d'être accueillis par des créateurs de tous horizons.



« ... et je bivouaque au pied
des couronnes... »

Sites à ne pas manquer :

Le centre historique et le quartier de l'Esplanade, la maison du Parc national des Cévennes, le Château de Florac, les rives du Tarnon, la source du Pêcheur et le parc Paul Arnal.

Propositions de randonnées pédestres :

- *Le sentier d'interprétation de Florac*
- *Sentier de Gralbon à Florac, boucle de 2h30*
- *Sentier Panoramique des Couronnes, boucle de 5h au départ de Florac*
- *Sentier de Prunet, boucle de 1h30 au départ de La Salle Prunet*

Propositions de restauration et d'hébergement :

- Hôtel des Gorges du Tarn, Florac*
- Hôtel Restaurant Les Tables de la Fontaine, Florac*
- Restaurant L'Adonis, Florac*
- Restaurant La Salamandre, Florac*
- Pizzeria Dolce Vita, Florac*
- Crêperie Salon de thé Au Pêcheur mignon, Florac*

PAULE TUFFERY-ARGILIER, ARTS PLASTIQUES

45, lotissement des Grèzes, Florac, 48400 Florac Trois Rivières
+33(0)6 65 63 49 74
pauletuffery@hotmail.fr



La photographe Paule Tuffery Argilier, natur'élément, réalise d'abord des prises de vue de sujets qui l'attirent, qui lui racontent une histoire.

Elle tire ensuite ses photos sur toile puis elle subtilise certains détails de l'image par leur équivalent physique en intégrant des objets palpables en matériaux divers qui donne du relief à ses tableaux les transformant ainsi en véritables sculptures trompe l'oeil.

Créations à découvrir : photographies sur toile agrémentés d'objets palpables.

Accès : prendre à partir du rondpoint de la Gendarmerie la rue perpendiculaire à la route principale, puis tout de suite à droite la rue de la Croix Blanche en direction de la route des Grèzes.

Calendrier d'accueil : tous les samedis de l'année.

Conditions d'accueil : visite individuelle sur rendez-vous uniquement

CATHERINE MÉTAS-ESTEBAN, CÉRAMISTE

4 place du Palais, Florac, 48400 Florac Trois Rivières
+33(0)6 60 56 65 73
catherine.metass@yahoo.fr
www.catherinemetas.com



Labellisée Ateliers d'Art de France, Catherine Métas-Esteban utilise les différentes techniques du travail de la terre. Cette maîtrise lui permet de faire une belle place à son inspiration poétique, nourrie par son goût pour l'esthétique épurée du Japon traditionnel et pour l'art minimaliste contemporain.

Son travail est tourné vers l'exploration des possibilités plastiques de la porcelaine. Avec cette argile au grain très fin, elle étudie toutes les potentialités de textures, craquelures, translucidité, ...

Créations à découvrir : Tasses, vases, coupes, bols, ... en différentes collections : écorçures, textures, facettes, émail craquelé.

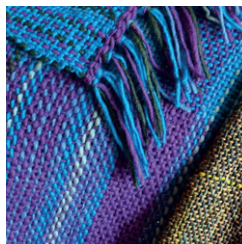
Accès : dans le centre ville de Florac, à côté de l'ancien tribunal en direction des locaux du Parc national des Cévennes.

Calendrier d'accueil : atelier / boutique ouvert du 1^{er} juillet au 31 août.

Conditions d'accueil : sur rendez-vous le reste de l'année

SANDIE BLANC, TISSERANDE

10 rue du pêcheur, Florac, 48400 Florac Trois Rivières
+33(0)6 52 01 75 43
killasandie@gmail.com



Sandie Blanc, La Fée des fils, a appris à tisser lors d'un voyage en Argentine. Installée comme artisan depuis 2014, elle achète sa laine à des agriculteurs qui teignent leur laine avec des plantes mais elle peut aussi s'approvisionner en filature.

Adepte des techniques traditionnelles elle utilise un métier à tisser sur pied ramené d'Argentine. Sandie Blanc tisse principalement des ponchos aux couleurs multiples.

Créations à découvrir : vêtements en laine (mérinos, alpaga, chameau) et en coton : écharpes, châles ruana, gilets, ponchos, accessoires : tapis, couvertures. Pièces uniques et créations sur commande.

Accès : à pied dans le centre ville de Florac.

Calendrier d'accueil : ouvert du mardi au samedi au printemps et en été de 10h à 12h30 et de 15h à 19h. Modifications possibles hors saison.

Conditions d'accueil : simple visite ou atelier d'initiation au tissage pour adultes et enfants sur inscription.

LAURENT MIRALLES, CRÉATEUR DE LUMINAIRES

Galerie Capelier, 21 rue du Pêcheur, Florac, 48400 Florac Trois Rivières
+33(0)6 31 96 27 66
melinouchka@laposte.net



Cet artiste puise son inspiration et trouve les matériaux essentiels de son travail autour de lui, c'est à dire sur les pentes boisées des montagnes des Cévennes où le végétal et le minéral s'entremêlent en abondance.

Il coud et assemble avec patience et délicatesse ces matières parfois fragiles pour les mettre en lumière et nous proposer ainsi la magie de la forêt à l'intérieur de nos salons. Vous pourrez voir ses créations à la « Galerie Capelier ».

Créations à découvrir : lampes en bois, pierre et écorces d'arbre

Accès : l'entrée de la Galerie est située rue Lambert, à l'angle de la rue de la rue du Pêcheur à Florac.

Calendrier d'accueil : toute l'année, les jeudi et samedi de 10h à 12h30 et de 16h à 19h30 et en été jours d'ouverture supplémentaires : téléphoner pour plus de détails.

Conditions d'accueil : visite individuelle ou petit groupe.

RAKIATA OUEDRAOGO, SCULPTRICE SUR CALEBASSES

3C Rue Marthe Boissier, HLM La Croisette Bat A, Florac, 48400 Florac Trois Rivières
+33(0)6 41 22 10 79
rakiata.ouedraogo@laposte.net



Créatrice de luminaires et objets en calabasses. Formée au dessin et aux techniques de la sculpture sur calabasse au Burkina Faso puis au Mali, Rakiata Ouédraogo s'est installée dans les Cévennes depuis quelques années où elle poursuit son travail de création avec passion.

Elle sculpte des calabasses en provenance directe du Burkina Faso, du Niger ou du Mali. Les dessins sont réalisés avec des teintures et vernis naturels ainsi que du beurre de karité.

Créations à découvrir : lampes en calabasses, luminaires, saladiers en calabasses et boucles d'oreilles...

Accès : au bout de la rue, immeuble à gauche.

Calendrier d'accueil : tous les jours.

Conditions d'accueil : visite sur rendez-vous (téléphone). Pour découvrir l'ensemble de ses œuvres exposées dans son domicile

JIMMY GRANDADAM, MAROQUINIER-CORDONNIER

Maison GrandAdam, 31 av. Jean Monestier, Florac, 48400 Florac Trois Rivières
+33(0)7 85 50 54 80
maisongrandadam@gmail.com
www.maison-grandadam.fr



Originaire de Lorraine, Jimmy Grandadam, s'est installé en 2013 dans les Cévennes et il ouvre à Florac son propre atelier-boutique en juillet 2017.

Il crée et propose des articles contemporains en cuir, travaillés dans l'art du métier. Tout est fait dans l'atelier, découpe, teinture, assemblage, couture à la main y compris l'astiquage en utilisant les produits les plus naturels possibles et durables. Le tannage est végétal à base d'écorces d'arbres.

Créations à découvrir : sacs à main, ceintures, porte monnaie, porte-cartes, portefeuilles, étuis à couteau, à outil, créations sur mesure.

Accès : dans le centre ville de Florac à côté d'une boulangerie et à 50 mètres de l'Office de Tourisme.

Calendrier d'accueil : toute l'année de 9h à 12h et de 16h à 19h du mardi au samedi.

Conditions d'accueil : simple visite et démonstration à la demande, pour 1 à 15 personnes maximum.

BERNADETTE PIN, PEINTRE EN DÉCOR

3 rue des bains, Florac, 48400 Florac Trois Rivières
+33(0)4 66 45 00 29 - +33(0)6 83 34 38 15
bpinferrieres@orange.fr



En 2010 Bernadette Pin, s'est reconvertie dans le domaine qui la passionne et qu'elle pratique depuis toujours : le dessin, la peinture. Elle suit une formation aux techniques anciennes de la peinture décorative et lance son entreprise « Nuances d'arc ».

Parmi ses nombreuses cordes : la réalisation de fausse matière comme le marbre, le bois, le zinc, le cuir ou la patine. Elle trouve son inspiration essentiellement dans le végétal et s'adapte aisément aux souhaits de ses clients.

Créations à découvrir : trompe l'œil, devanture magasin, meubles peints, tableaux, objets de décoration, fausse fresque, peinture sur vitrine,...

Accès : dans le centre ville de Florac, après l'office de tourisme, prendre la 2ème à gauche, rue des Bains, après 30m vous trouverez l'atelier sur votre gauche.

Calendrier d'accueil : toute l'année.

Conditions d'accueil : visite de l'atelier et démonstration à l'occasion. Sur rendez-vous uniquement.

AUORE GUITTON, CRÉATRICE TEXTILE

50 av. Jean Monestier, Florac, 48400 Florac Trois Rivières
+33(0)4 66 45 03 41
bobinespelotesetcie@gmail.com



Cet atelier de retouches de vêtements et petits travaux de couture est intégré dans la boutique de mercerie, laine et sous vêtements.

Son souhait est à travers les retouches d'éviter de jeter des vêtements utilisables, à travers les ateliers de montrer et valoriser les activités manuelles et à travers ses créations de permettre à chacun et chacune de porter des vêtements uniques. Elle souhaite proposer dès 2019 des ateliers de couture au public.

Créations à découvrir : début d'une collection d'accessoires et/ou de vêtements.

Accès : dans le centre-ville de Florac.

Calendrier d'accueil : du mardi au vendredi, de 09h30 à 12h et de 16h à 19h, le samedi de 10h à 17h. Ouvert le lundi en juillet et Août.

Conditions d'accueil : atelier visible à l'intérieur de la boutique, visitable pour le public sur demande, selon l'affluence. Accueil de groupes sur demande.

L'ESTIRGAGNE, POTIERS

20 l'Esplanade, Florac, 48400 Florac Trois Rivières
+33(0)4 66 45 13 34 - +33(0)6 02 24 98 23
dg.castel@orange.fr
www.castelpotier-encevennes.com



Daniel Castel, originaire des Cévennes, et Geneviève Castel tisserande de formation sont des artistes céramistes passionnés. Formé aux Ateliers Métiers d'Art de la Ville de Paris, Daniel Castel crée en 1976 avec son épouse Geneviève, un atelier de poterie et une boutique à Florac où ils vendent exclusivement leurs créations.

Ils travaillent la terre au tour, au tour à la corde et en plaque. Leurs valeurs: privilégier le contact humain et rester modestement des potiers.

Créations à découvrir : 40 ans de poteries céramiques : vaisselle, art de la table, luminaires, poterie de jardin: «jattes à la corde» en grès.

Accès : dans le centre ville de Florac.

Calendrier d'accueil : ouvert de fin juin à fin septembre. En automne pendant les vacances de la Toussaint. Horaires variables selon les saisons, à consulter sur le site internet, remise à jour des horaires en mars de chaque année.

Conditions d'accueil : visite libre de la boutique.

NANCY VANRECKT, CHANTOURNEUSE SUR BOIS

Le Chardon, 13 bis l'Esplanade, Florac, 48400 Florac Trois Rivières
+33(0)4 66 31 51 60 - +33(0)6 38 29 40 65
auxportesdescevennes@gmail.com
www.portrait-bois.fr



Arrivée de Belgique à la recherche d'une nature préservée et de grands espaces, Nancy Vanreckt, Chantournancy, s'est installé dans les Cévennes en 2014 et a décidé d'ouvrir un atelier-boutique à Florac le 1^{er} juin 2017. Elle chantourne ses propres dessins et réalise aussi des objets et portraits sur commande, souvent à partir de photos.

Elle utilise diverses techniques de gravure et de découpage à l'aide d'outils spécifiques dont la scie à chantourner et le tour à bois.

Créations à découvrir : objets de décoration à accrocher (thèmes animaliers principalement) et quelques objets utilitaires, jeux.

Accès : dans le centre ville de Florac.

Calendrier d'accueil : ouvert du mardi au dimanche de 10h à 12h et de 14h à 19h de Juin à Octobre. Hors saison en novembre et décembre : uniquement sur RDV

Conditions d'accueil : visite de l'atelier boutique (individuels et groupe de 15 personnes max), démonstration sur demande et sur réservation : initiation à la scie à chantourner à la journée

ARTISANES, ATELIER-BOUTIQUE - CAFÉ TRICOT

5 place Boyer, Florac, 48400 Florac Trois Rivières
+33(0)6 60 68 53 69
pirouette.ee@orange.fr



Cette association de 2 agricultrices valorisant la laine de leurs brebis, une artisane travaillant le cuir et une artiste plasticienne, a pour objet de travailler en collectif et de partager des savoir-faire. Elles proposent un lieu d'accueil et de convivialité autour de la découverte des matières et la pratique en atelier sur place.

Laine : atelier de filage, teinture, tricot, feutre, tissage. Cuir : couture au point sellier, teinture. Arts plastiques : sculpture, dessin et gravure.

Créations à découvrir : Pièces uniques, petites séries et créations sur commande : laines, feutre, tricot, tissage, cuir, arts plastiques,...

Accès : dans le centre ville de Florac, par l'Esplanade.

Calendrier d'accueil : toute l'année du mardi au dimanche de 10h à 13h et de 16h à 19h.

Conditions d'accueil : visites libres, possibilité d'initiation sur 1 demi journée minimum sur rendez-vous (payant), café-tricot (4 à 5 personnes).

FRANCE ALTI, PEINTRE - PHOTOGRAPHE D'ART

2 l'Esplanade, Florac, 48400 Florac Trois Rivières
+33(0)4 66 47 13 91 - +33(0)7 68 05 51 09
francealti@net-c.com



France Alti peint depuis toujours, elle nous explique : « Sensibilisée à l'impact puissant des effets de la couleur et des formes, je me suis formée à l'Art-Thérapie afin de mettre l'art au service du soin. J'ai d'abord peint des paysages à l'huile (arbres et rivières...) je me suis ensuite tournée vers la peinture symbolique afin de sonder la profondeur des couleurs. »

Son nouveau lieu de travail et d'exposition sera ouvert à partir de juin 2018.

Créations à découvrir : photographies, aquarelles, tableaux peints à l'huile, à l'acrylique, à la cire d'abeille, aux pigments, ... Dans son atelier : cours de peinture créative et d'Histoire de l'Art Active.

Accès : dans le centre-ville de Florac.

Calendrier d'accueil : galerie et atelier ouverts mardi de 16h à 19h, mercredi de 14h à 20h, jeudi de 10h à 19h, vendredi de 16h à 19h, samedi de 16h à 19h et dimanche sur rendez-vous.

Conditions d'accueil : visites individuelles et de groupes.

FRANÇOIS COULOMB, PEINTRE AQUARELLISTE

4 place Louis Dides, 48400 Florac
+33(0)4 66 45 02 15
coulomb.francois@wanadoo.fr
www.francoiscoulomb.fr



Formé au dessin et à l'aquarelle aux Beaux - Arts puis à l'école d'Architecture, François Coulomb s'est installé à Florac dans les années 80.

Il est émerveillé par les paysages des Causses et Cévennes qui s'offrent alors à son regard dans les lieux mêmes où il vit et exerce sa profession d'architecte. Ce qui le décide de s'adonner pleinement à son art. Si l'aquarelle constitue l'essentiel de sa démarche artistique, il pratique aussi le collage mais dans un style plus abstrait.

Créations à découvrir : aquarelles encadrées tout format, reproductions imprimées en série de 500 exemplaires, tableaux abstraits sous forme de collage de timbres anciens dans le but de leur donner une nouvelle vie.

Accès : dans le centre historique de Florac, à côté de la Mairie.

Calendrier d'accueil : l'été sur rendez-vous uniquement.

Conditions d'accueil : simple visite avec explications et présentation des œuvres pour personnes individuelles, 4 maximum.

OCTOPUS, BOUTIQUE D'ARTISANAT

1 rue du Pêcheur, 48400 Florac
+33(0)6 83 59 97 87
pierre.bletterie@hotmail.fr
www.octopus-artisanat.fr



Auparavant fonctionnaire au ministère de l'Agriculture à Paris, Pierre Bletterie s'est reconverti dans la vente d'artisanat en 2012, lorsque son ami lui a revendu sa boutique d'artisanat d'art à Florac.

Pierre Bletterie développe l'activité de son lieu d'exposition et de vente en privilégiant la qualité et la création locale. Il revend en priorité les produits d'artisans et de créateurs lozériens (ou des territoires voisins) qu'il connaît bien et apprécie tout particulièrement.

Créations à découvrir : 11 artisans exposés dans le magasin dans les domaines du cuir, du bois, de la pierre, de la céramique, maroquinerie, bois, poterie et céramique, pierre, ...

Accès : dans le centre historique de Florac.

Calendrier d'accueil : en juillet/août, boutique ouverte tous les jours de 10h à 19h, en avril, mai, juin, septembre de 10h à 12h30 et de 16h à 19h, fermé les dimanche et lundi.

Conditions d'accueil : visite libre.

LA SALLE PRUNET - COCURÈS-BÉDOUÈS - FRAISSINET DE LOZÈRE

À la sortie sud de Florac vous rejoindrez la route nationale pour rejoindre le beau village de La Salle Prunet où vous rencontrerez un sculpteur 100% cévenol puis vous repartirez vers le nord durant 5 km seulement pour vite retrouver la petite route sinueuse de la haute vallée du Tarn qui vous ramènera peu à peu vers les sommets du Mont Lozère.

Ce val très encaissé et boisé abrite les beaux villages de Bédouès et Cocurès. Vous apprécierez particulièrement la Collégiale fortifiée de Bédouès fondée par le pape Urbain V au 14^{ème} siècle.

Vous ne manquerez pas non plus, avant de vous rendre à Fraissinet de Lozère, de faire une escapade à Rûnes pour visiter son village sous les chaos de rochers granitiques et descendre le petit sentier qui mène à sa somptueuse cascade qui peut geler et briller de tous ses feux en hiver !

Mais ce n'est pas fini, ce circuit vous réserve encore beaucoup de découvertes: la petite route passant par le hameau de la Brousse offrant un des plus beaux panoramas sur les Causses et Cévennes et surtout des créations d'art remarquables chez des artistes et artisans ravis de vous accueillir dans leurs authentiques maisons cévenoles, aménagées en ateliers.



Km : 56
Temps de route
estimé : 1h22

CIRCUIT N°7

“ ... du vert tendre au gris profond,
j’avance du val vers le mont. ”

Sites à ne pas manquer :

Cbâteau de Miral, Cascade de Rûnes, La Cham des Bondons et ses menhirs, Village de La Fage et son clocher de tourmente sur le plateau des Laubies (petit détour), Les Laubies

Propositions de randonnées pédestres :

- Sentier du Puecheral, boucle de 3h30
- Balade au pays des menhirs, boucle de 2h
- Le tour des Puechs des bondons en VTT
- Randonnées sur le GR®68, partie Est du Tour du Mont Lozère

Propositions de restauration et d'hébergement :

*Hôtel Restaurant La Lozèrette, Cocurès
Auberge des Laubies, Les Laubies
Restaurant bar Les Bondons, Les Bondons
Chambres d'hôtes de La Fage, La Fage*



ERIC PRADEILLES, ARTISTE SCULPTEUR

Rue de la Passerelle, La Salle Prunet,
48400 Florac Trois Rivières
+33(0)4 66 47 67 49



Eric Pradeilles a toujours aimé dessiner tout en exerçant son métier de maçon - tailleur de pierres. Il entre en 1990 à l'ESEA - Ecole Supérieure d'Ebénisterie d'Avignon. Il sera ensuite artiste-sculpteur à temps complet, exposant dans les Cévennes et dans toute la France.

A partir de 1995 il décide de concentrer son activité dans son atelier à La Salle Prunet où il réside. Ce qui le passionne: la taille directe de la matière, le bois et la pierre d'origine locale.

Créations à découvrir : sculptures de personnages inspirés de personnes réelles (amis, voisins, etc..).

Accès : de la RN106 prendre à droite direction mairie de La Salle Prunet, puis se garer tout de suite sur le parking, ensuite faire 10m à gauche dans la Rue de la Passerelle, 2^{ème} montée d'escalier à droite.

Calendrier d'accueil : toute l'année.

Conditions d'accueil : visite individuelle et démonstration sur rendez-vous uniquement, pas de groupes.

LA POTERIE DU SENS, POTIER-CÉRAMISTE

La Pontèze 48400 Bédouès-Cocurès
+33(0)6 83 41 41 08
poteriedusens@gmail.com



« J'aime concevoir une pièce pour sa fonction afin que la forme et les lignes s'inscrivent dans un esprit de simplicité, pour que chaque pièce incarne ce qui me fascine et m'inspire dans la nature qui nous entoure : une complexité dissimulée, murmurée. Pensée pour le quotidien, ma production se décline en assiettes, bols, plats... »

Anthony Lagarde façonne la majeure partie de ses pièces sur le tour et fabrique ses émaux à partir de minéraux naturels : roches et cendres.

Créations à découvrir : pièces utilitaires et culinaires en grès : bols, tasses, théières, cafetières, assiettes, plats, saladiers, et autres utilitaires de cuisine.

Accès : de Florac, prendre la N106 direction Mende et ensuite à droite la D998 direction Le Pont de Montvert jusqu'à Bédouès. C'est la dernière maison à gauche avant le pont.

Calendrier d'accueil : atelier ouvert pendant les heures d'ouverture de la boutique. D'octobre à juin : du lundi au vendredi, de 9h à 12h et de 15h à 19h (le week-end sur rendez-vous). De juin à septembre : tous les jours de 9h à 12h et de 15h à 19h.

Conditions d'accueil : simple visite et/ou démonstration pour individuels et groupes (dans la limite de 5 personnes dans l'atelier).

JULIE DERMIENCE, ARTISAN MAROQUINIER

Le loup ne chasse pas les puces, Cocurès, 48400 Bédouès-Cocurès
+33(0)4 66 47 10 30
lelounechassepaslespuces@gmail.com



Cette jeune créatrice explique les objets qu'elle fabrique avec patience et passion : « De la blague à tabac au sac, du protège livre aux petites troussees en tout genre, notre but est de créer chaque jour en se faisant plaisir. Du cuir et du tissu, voici nos deux matières de prédilection... »

Il s'agit de cuir chromé et de cuir tanné végétalement, ces deux matières sont travaillées différemment par Julie Dermience.

Créations à découvrir : sacs, portefeuilles, portes cartes, étui à boules de pétanque, ceinture, étui à couteaux, pochettes diverses. Pièces uniques, petites séries et sur mesure.

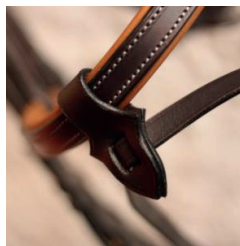
Accès : centre du village de Cocurès.

Calendrier d'accueil : toute l'année

Conditions d'accueil : sur rendez-vous

SÉVERINE COMBES, SELLERIE - MAROQUINERIE

c/o Lantieri, 12 ch Croix de Rûnes, Fraissinet de Lozère, 48220 Pont de Montvert SML
+33(0)6 62 28 57 61
severine@lestroisalenens.fr
severine-combes.jimdo.com



Séverine Combes, Les trois Alènes, fabrique et répare des objets en cuir pour le secteur équestre et agricole et s'inspire beaucoup de cette esthétique liée au cheval dans ses créations.

Tout en soignant les finitions de ses pièces, elle accorde beaucoup d'importance à la robustesse et l'ergonomie de ses créations qui doivent être avant tout fonctionnelles, elle a donc opté pour le style sobre mais efficace des aventuriers explorant des contrées un peu sauvages.

Créations à découvrir : matériel équestre et agricole : enrènement-bridons et licols, fonte, ... et maroquinerie : sacs, étuis, housses couteaux, ceintures,...

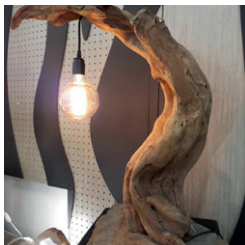
Accès : sur la D35 à la sortie du village de Fraissinet de Lozère en direction de Mende, prendre la route à droite vers la ZA Croix de Rûnes, 1^{ère} maison à gauche.

Calendrier d'accueil : du lundi au vendredi de septembre à fin juin. Atelier fermé en juillet-août.

Conditions d'accueil : visite et démonstration sur rendez-vous.

MICHEL MARTIN, CRÉATEUR BOIS

2 ZA Croix de Rônes, Fraissinet de Lozère, 48220 Pont de Montvert SML
+33(0)6 11 60 95 27
michelcreation48@gmail.com
www.michelcreation.com



Créateur de luminaires et d'objets en bois, il donne une seconde vie aux bois flottés de nos fleuves et rivières. Michel Martin aime partager sa passion du bois avec le public, ses clients.

Pour son travail de création il puise son inspiration et trouve ses matériaux dans la nature et il laisse ensuite son imagination travailler et trouver l'idée d'une forme de départ à un objet. Il utilise différents matériaux : du bois flotté et du bois local récupéré.

Créations à découvrir : luminaires, stylos, kit barbier, horloges, miroirs, appliques, plafonniers, ... Oeuvre majeure : un grand luminaire intitulé « Racine ».

Accès : en partant du Pont de Montvert en direction de Mende sur la D35, traverser le village de Fraissinet, puis première à droite à la sortie dans la ZA première maison en bois à droite.

Calendrier d'accueil : toute l'année.

Conditions d'accueil : sur rendez-vous. Simple visite de la boutique-atelier et démonstration à des personnes individuelles et aux groupes (10 personnes maxi).

CHRISTINE PINTER, CÉRAMISTE

18 rue dels Fraïsses, Fraissinet de Lozère, 48220 Pont de Montvert SML
+33(0)6 32 67 98 16
atelierdelsfraïsses@orange.fr
www.atelierdelsfraïsses.com



Christine Pinter, Atelier Dels Fraïsses, pose son regard avec acuité et curiosité sur tout ce qui l'entoure, pour alimenter son imagination et s'en inspirer dans son travail.

Sensible aux formes et aux matières, aux ambiances et à la nature, elle aime également le métal, d'où la prédominance dans ses pièces, d'émaux travaillés de façon à donner un rendu métallique. Christine Pinter aime construire ses pièces comme un jeu d'assemblage.

Créations à découvrir : séries incrustations feuillages : bols, tasses, assiettes et vases déco., gamme émail « Métal » : bols, tasses, assiettes, boîtes, ... Travail de sculptures en cours avec du grès coloré dans la masse anthracite).

Accès : dans le centre du village de Fraissinet de Lozère.

Calendrier d'accueil : toute l'année.

Conditions d'accueil : visites pour individuels et groupes sur rendez-vous de préférence ou visite sans rendez-vous si la créatrice est présente à l'atelier.

VALÉRIAN VANHOUTEGHEM, ILLUSTRATEUR

18 rue dels Fraïsses, Fraissinet de Lozère, 48220 Pont de Montvert SML
+33(0)7 62 31 48 00
valcartoon@gmail.com



Ce dessinateur de presse et de bandes dessinées a quitté Bruxelles capitale du 9ème art pour s'installer en Lozère en 2014.

La dernière née de ses BD est le fruit d'une collaboration avec Bruno Catry auteur et scénariste, elle met en scène des personnages très singuliers qui restent généralement cachés dans des lieux tenus fermés, en l'occurrence des rats de laboratoire ! Ces bêtes de scène enchaînent avec brio sketches et gags hilarants tels les rois du stand-up...

Créations à découvrir : albums BD dont Rad'Lab : scénario : Bruno Catry, dessin et couleurs : Val, éditeurs : Éditions Bande à Part

Accès : dans le centre du village de Fraissinet de Lozère.

Calendrier d'accueil : toute l'année.

Conditions d'accueil : sur rendez-vous.

XAVIER BOULOT, DESSINATEUR - MUSICIEN

Rue de Tra l'Ebes, le village, Cocurès 48400 Bédouès-Cocurès
+33(0)6 85 77 10 90
xavierboulot@yahoo.fr



Son objectif : Allier le dessin avec la musique électronique et informatique, notamment en créant des bandes dessinées où chaque planche sert à la fois de support narratif et de partition graphique pour une musique liée au récit.

Son univers : une science fiction décalée, ayant souvent comme toile de fond les paysages et villages Lozériens. Des personnages historiques, futuristes ou du quotidien, amusants et touchants à la fois se rencontrent et vivent des aventures imprévues.

Créations à découvrir : parution en auto édition (Planète venimeuse, BD SF en N/B, La ballade de Bluesmanoïde (BD et CD audio), dans l'atelier du jardin : exposition de dessins et projection d'une BD sonore.

Accès : entre Bédouès et Cocurès sur la route départementale D998, se garer en bas du village puis prendre la D135 en direction des Bondons, après 400m prendre une route à droite : Rue de Tra l'Ebes. Après 50m : 1ère maison à gauche.

Calendrier d'accueil : tout le printemps et l'été, fermeture du 7 au 22 juillet 2018.

Conditions d'accueil : Visite d'1h, comprenant explications de la démarche + exposition + projection. Réservation obligatoire.

Association des Métiers d'art en Cévennes

Le quai, 48220 Pont de Montvert SML

+33(0)4 34 35 21 24

metiersdartencevennes@gmail.com

www.metiersdartencevennes.org

www.artsitineranceslozere.com



Conception et réalisation : Association des métiers d'art en Cévennes
Crédits photos : Association des métiers d'art en Cévennes ; Artistes et artisans d'art



La Lozère,
notrelement



PROJET COFINANCÉ PAR LE FONDS EUROPÉEN AGRICOLE POUR LE DÉVELOPPEMENT RURAL
L'EUROPE INVESTIT DANS LES ZONES RURALES